



**T.C.**  
**İSTANBUL VALİLİĞİ**  
**ÇİFTEHAVUZLAR ORTAOKULU**

**STRATEJİK**  
**PLAN** 2015-2019

**T.C.  
İSTANBUL VALİLİĞİ  
ÇİFTEHAVUZLAR ORTAOKULU MÜDÜRLÜĞÜ**

**2015-2019  
STRATEJİK PLANI**



“En mühim ve feyizli vazifelerimiz Millî Eğitim işleridir. Millî Eğitim işlerinde mutlaka muzaffer olmak lazımdır. Bir milletin hakiki kuruluşu ancak bu suretle olur. Eğitimidir ki bir millet ya özgür, bağımsız, şanlı ve yüce bir toplum halinde yaşatır ya da onu köleliğe ve yoksulluğa iter.”

**Mustafa Kemal ATATÜRK**



## İSTİKLAL MARŞI

Korkma, sönmez bu şafaklarda yüzen al sancak;  
Sönmeden yurdumun üstünde tüten en son ocak.  
O benim milletimin yıldızıdır, parlayacak;  
O benimdir, o benim milletimindir ancak.

Çatma, kurban olayım, çehreni ey nazlı hilal!  
Kahraman ırkıma bir gül... Ne bu şiddet, bu celal!  
Sana olmaz dökülen kanlarımız sonra helal;  
Hakkıdır, Hakk'a tapan, milletimin istiklal.

Ben ezelden beridir hür yaşadım, hür yaşarım.  
Hangi çılgın bana zincir vuracakmış? Şaşarım!  
Kükremiş sel gibiyim: Bendimi çiğner, aşarım;  
Yırtarım dağları, enginlere sığmam taşarım.

Garb'ın afakını sarmışsa çelik zırhlı duvar;  
Benim iman dolu göğsüm gibi serhaddim var.  
Ulusun, korkma! Nasıl böyle bir imanı boğar,  
"Medeniyet!" dediğin tek dişi kalmış canavar?

Arkadaş! Yurduma alçakları uğratma sakın;  
Siper et gövdeni, dursun bu hayasızca akın.  
Doğacaktır sana va'dettiği günler Hakk'ın...  
Kim bilir, belki yarın, belki yarından da yakın.

Bastığın yerleri "toprak!" diyerek geçme, tanı!  
Düşün altındaki binlerce kefensiz yatanı.  
Sen şehid oğlusun, incitme, yazıktır, atanı:  
Verme, dünyaları alsan da, bu cennet vatanı.

Kim bu cennet vatanın uğruna olmaz ki feda?  
Şüheda fışkıracak toprağı sıksan, şüheda!  
Canı, cananı, bütün varımı alsın da Huda,  
Etmesin tek vatanımdan beni dünyada cüda.

Ruhumun senden İlahi şudur ancak emeli:  
Değmesin ma'bedimin göğsüne namahrem eli;  
Bu ezanlar ki şehadetleri dinin temeli  
Ebedi, yurdumun üstünde benim inlemeli.

O zaman vecd ile bin secde eder varsa taşım;  
Her cerihamda, İlahi, boşanıp kanlı yaşım,  
Fışkırır ruh-i mücerred gibi yerden na'şım!  
O zaman yükselerek Arş'a değer, belki, başım.

Dalgalan sen de şafaklar gibi ey şanlı hilal!  
Olsun artık dökülen kanlarımın hepsi helal.  
Ebediyyen sana yok, ırkıma yok izmihlal:  
Hakkıdır, hür yaşamış, bayrağımın hürriyet;  
Hakkıdır, Hakk'a tapan, milletimin istiklal.

Mehmet Akif ERSOY



### SUNUŞ

Çiftehavuzlar Ortaokulu Stratejik Planı, okulumuzun gelişim hedeflerini ortaya koyan, yapılacak çalışmalara yön veren, sürekli gelişimimizi yönlendiren yol haritamız olacaktır. Öğrencilerimiz, okul olarak var oluş nedenimizdir. Bütün çabalarımız onların başarısını artırmaya dönüktür. Yönetici, öğretmen, veli hep birlikte, işbirliği ve dayanışma içinde öğrencilerimizi hayata hazırlayacağız. Bu çabalarımızda “her çocuk öğrenebilir” düşüncesi bize yol gösterici olacaktır.

Bizler, okulumuzun eğitim kadrosu olarak emeklerimiz ve özverimiz oranında okulun verimliliğinin ve etkililiğinin artacağına, işimizi, okulumuzu ve öğrencilerimizi sahiplenmemiz oranında öğrencilerimizin başarılı olacağına inanıyoruz. Ortak kaygımız okuldaki eğitim-öğretim kalitesini artırmaktır. Okulumuz daha iyi bir eğitim seviyesine ulaşmak düşüncesiyle sürekli yenilenmeyi ve kalite kültürünü kendisine ilke edinmeyi amaçlamaktadır.

Vizyonumuz yönünde daha yoğun işbirlikleri oluşturmayı ve paydaşlarımızdan daha çok destek sağlamayı hedefleyen bu plan, okulumuzu daha ileriye götürmek için verdiğimiz ve vereceğimiz çabaların yol haritası olacaktır. Okulumuzun 2015-2019 Stratejik Planı'nın hazırlanmasında ve sürecin tamamlanmasında özverili katkılarından dolayı Stratejik Plan Hazırlama ekibimize teşekkür ediyorum.

**Musa GÜMÜŞ**

**Okul Müdürü**

## ÖNSÖZ

Stratejik plan, günümüz gelişim anlayışının geçmişteki anlayışlardan en belirgin farkının göstergesidir. Zira stratejik plan yaklaşımı geleceğe hazır olmayı değil, geleceği planlamayı hedefleyen bir yaklaşımdır. Bir anlamda geleceği bugünde yaşamaktır.

Ancak stratejik plan tek başına bir belge olarak değerli değildir. Onu değerli kılacak olan şey, kurumun doğru karar alabilme yeteneği ve kararlılık gösterebilme gücüdür.

Baktığımız yerden hala yıllardır gördüğümüz şeyleri görüyorsak, bakış açımızı ve yönümüzü değiştirmemiş demektir. Bu bakımdan stratejik plan, öncelikle kurumumuza yeni bir yön ve yeni bir bakış açısı kazandıracak biçimde düşünülüp tasarlanmalıdır. Hiç şüphe yoktur ki bu yön, ülkemizin çağdaşlaşma hedeflerine uygun düşen ve çağdaş uygarlık düzeyinin üstüne çıkma ülküsüyle örtüşen bir yön olmalıdır.

Çağdaş bir ülke olabilmemiz için çağdaşlaşma savaşını öncelikle okullarda kazanmamız gerekmektedir. Bilmek zorundayız ki, okullarda kazanılmamış hiçbir savaş gerçekte hiçbir zaman kazanılmamış savaştır. Bu konuda eksiklerimizin olduğunu kabul etmeli, ancak kendimizi güçlü amaçlarla besleyerek eksiklerimizin ve zorlukların üstesinden gelebileceğimize inanmalı fakat bunun uzun süren bir yolculuk olduğunu hiçbir zaman unutmamalıyız.

Bu stratejik plan, bu inancımızı gerçekleştirmek üzere düşünülmüş ve bizi hedefimize götüreceği biçimde tasarlanmıştır. Bundan sonra başarılı olmak bizim için sadece bir görev değil, aynı zamanda büyük bir sorumluluktur.

**Stratejik Plan Hazırlama Ekibi**



## İÇİNDEKİLER

SUNUŞ .....	iv
ÖNSÖZ .....	v
TABLÖLÄR DİZİNİ .....	vii
ŞEKİLLER DİZİNİ .....	viii
KISALTMALAR .....	viii
TANIMLAR .....	ix
<b>I. BÖLÜM: HAZIRLAMA SÜRECİ .....</b>	<b>10</b>
GİRİŞ .....	11
STRATEJİK PLANIN HAZIRLANMA SÜRECİ .....	11
<b>II. BÖLÜM: DURUM ANALİZİ .....</b>	<b>14</b>
A.TARİHİ GELİŞİM .....	15
B.YASAL YÜKÜMLÜLÜKLER VE MEVZUAT ANALİZİ .....	15
C.FAALİYET ALANLARI, ÜRÜN VE HİZMETLER .....	18
D.PAYDAŞ ANALİZİ .....	22
E.KURUM İÇİ VE DIŞI ANALİZ .....	23
KURUM İÇİ ANALİZ .....	23
KURUM DIŞI ANALİZ .....	31
F.GELİŞİM VE SORUN ALANLARI .....	35
G.STRATEJİK PLAN MİMARİSİ .....	37
<b>III BÖLÜM: GELECEĞE YÖNELİM .....</b>	<b>39</b>
A.MİSYON, VİZYON, TEMEL DEĞERLER .....	40
B.STRATEJİK PLAN GENEL TABLOSU .....	42
C.STRATEJİK AMAÇ, HEDEF VE TEDBİRLER .....	43
Tema: Eğitim ve Öğretime Erişim .....	43
Tema: Eğitim-Öğretimde Kalite .....	45
Tema: Kurumsal Kapasite .....	51
<b>IV. BÖLÜM MALİYETLENDİRME .....</b>	<b>55</b>
<b>V. BÖLÜM: İZLEME DEĞERLENDİRME .....</b>	<b>59</b>
2015-2019 STRATEJİK PLANI İZLEME VE DEĞERLENDİRME MODELİ .....	60

## TABLOLAR DİZİNİ

TABLO 1: KISALTMALAR .....	viii
TABLO 2: ÇİFTEHAVUZLAR ORTAOKULU MÜDÜRLÜĞÜ 2015-2019 STRATEJİK PLAN HAZIRLAMA EKİBİ.....	13
TABLO 3: FAALİYET ALANLARI ÜRÜN VE HİZMETLER .....	18
TABLO 4: KURULAN EKİP / KURUL VE KOMİSYONLAR .....	24
TABLO 5: ÇALIŞANLARIN GÖREV DAĞILIMI.....	24
TABLO 6: YÖNETİCİ SAYISI .....	25
TABLO 7: KURUM YÖNETİCİLERİNİN EĞİTİM DURUMU .....	25
TABLO 8: KURUM YÖNETİCİLERİNİN YAŞ İTİBARI İLE DAĞILIMI.....	25
TABLO 9: İDARİ PERSONELİN HİZMET SÜRESİNE İLİŞKİN BİLGİLER.....	25
TABLO 10: ÖĞRETMEN SAYISI .....	25
TABLO 11: ÖĞRETMENLERİN YAŞ İTİBARI İLE DAĞILIMI .....	26
TABLO 12: ÖĞRETMENLERİN HİZMET SÜRELERİ .....	26
TABLO 13: KURUMDA GERÇEKLEŞEN ÖĞRETMEN SİRKÜLASYONUNUN ORANI .....	26
TABLO 14: ARAÇ-GEREÇLER .....	27
TABLO 15: OKULUN FİZİKİ ALTYAPISI.....	27
TABLO 16: MALİ KAYNAKLAR.....	28
TABLO 17: GENEL İSTATİSTİKLER.....	28
TABLO 18: KARŞILAŞTIRMALI ÖĞRETMEN/ÖĞRENCİ DURUMU .....	28
TABLO 19: ÖĞRENCİ SAYISINA İLİŞKİN BİLGİLER .....	28
TABLO 20: YILLARA GÖRE ORTALAMA SINIF MEVCUTLARI .....	28
TABLO 21: YILLARA GÖRE MEZUN OLAN ÖĞRENCİ ORANI.....	28
TABLO 22: ÖĞRENCİLERİN TEOG BAŞARILARINA İLİŞKİN BİLGİLER.....	29
TABLO 23: ŞÖKK İLE GEÇEN ÖĞRENCİ SAYISI.....	29
TABLO 24: 2014-2015 EĞİTİM-ÖĞRETİM YILI ÖĞRENCİ DERS BAŞARI DURUMU .....	29
TABLO 25: TAKDİR / TEŞEKKÜR SAYILARI.....	29
TABLO 26: YERLEŞİM ALANLARI.....	29
TABLO 27: SOSYAL ALANLAR .....	29
TABLO 28: ÇİFTEHAVUZLAR ORTAOKULU MÜDÜRLÜĞÜ 2014 MAL VE HİZMET ALIM GİDERLERİ .....	30
TABLO 29: ÜST POLİTİKA BELGELERİ.....	32
TABLO 30: GZFT ANALİZİ .....	33
TABLO 31: GELİŞİM VE SORUN ALANLARI (ERİŞİMİN ARTIRILMASI) .....	35
TABLO 32: GELİŞİM VE SORUN ALANLARI (KALİTENİN ARTIRILMASI) .....	35
TABLO 33: GELİŞİM VE SORUN ALANLARI (KURUMSAL KAPASİTENİN GELİŞTİRİLMESİ) .....	36
TABLO 34: PERFORMANS GÖSTERGELERİ (EĞİTİM ÖĞRETİME KATILIM VE TAMAMLAMA) .....	43
TABLO 35: TEDBİRLER .....	44
TABLO 36: PERFORMANS GÖSTERGELERİ (ÖĞRENCİ BAŞARISI VE ÖĞRENME KAZANIMLARI) .....	46
TABLO 37: TEDBİRLER .....	47
TABLO 38: PERFORMANS GÖSTERGELERİ (EĞİTİM VE ÖĞRETİM İLE İSTİHDAM İLİŞKİSİNİN GELİŞTİRİLMESİ) .....	48
TABLO 39: TEDBİRLER .....	49
TABLO 40: PERFORMANS GÖSTERGELERİ (YABANCI DİL VE HAREKETLİLİK) .....	50
TABLO 41: TEDBİRLER .....	50
TABLO 42: PERFORMANS GÖSTERGELERİ (BEŞERİ ALT YAPI) .....	51
TABLO 43: TEDBİRLER .....	51
TABLO 44: PERFORMANS GÖSTERGELERİ (FİZİKİ VE MALİ ALT YAPI) .....	53
TABLO 45: TEDBİRLER .....	53
TABLO 46: PERFORMANS GÖSTERGELERİ (YÖNETİM VE ORGANİZASYON) .....	54
TABLO 47: TEDBİRLER .....	54
TABLO 48: 2015-2019 STRATEJİK PLAN TAHMİNİ FAALİYET/PROJE MALİYETLENDİRME TABLOSU.....	57
TABLO 49: 2015-2019 STRATEJİK PLAN DÖNEMİ TAHMİNİ MALİYET DAĞILIMI ORANLARI .....	58
TABLO 50: PERFORMANS GÖSTERGESİ İZLEME FORMU .....	63



## ŞEKİLLER DİZİNİ

ŞEKİL 1: ÇİFTEHAVUZLAR ORTAOKULU MÜDÜRLÜĞÜ STRATEJİK PLANLAMA MODELİ .....	12
ŞEKİL 2: ÇİFTEHAVUZLAR ORTAOKULU MÜDÜRLÜĞÜ TEŞKİLAT ŞEMASI .....	23
ŞEKİL 3: 2015-2019 STRATEJİK PLANI İZLEME VE DEĞERLENDİRME MODELİ .....	62

## KISALTMALAR

Tablo 1: Kısaltmalar

<b>AB</b>	Avrupa Birliği
<b>BİLSEM</b>	Bilim ve Sanat Merkezi
<b>DYS</b>	Doküman Yönetim Sistemi
<b>E-Okul</b>	Okul Yönetim Bilgi Sistemi
<b>FATİH</b>	Fırsatları Artırma ve Teknolojiyi İyileştirme Hareketi
<b>GZFT</b>	Güçlü, Zayıf, Fırsat, Tehdit
<b>HBÖ</b>	Hayat Boyu Öğrenme
<b>HBÖSB</b>	Hayat Boyu Öğrenme Strateji Belgesi
<b>İSMEK</b>	İstanbul Büyükşehir Belediyesi Sanat ve Meslek Eğitimi Kursları
<b>İSTKA</b>	İstanbul Kalkınma Ajansı
<b>KHK</b>	Kanun Hükmünde Kararname
<b>MEB</b>	Millî Eğitim Bakanlığı
<b>MEBBİS</b>	Millî Eğitim Bakanlığı Bilişim Sistemleri
<b>MEİS</b>	Millî Eğitim Bakanlığı İstatistik Sistemleri
<b>MEM</b>	Millî Eğitim Müdürlüğü
<b>ÖSYM</b>	Ölçme, Seçme ve Yerleştirme Merkezi
<b>PEST</b>	Politik, Ekonomik, Sosyolojik, Teknolojik
<b>PTT</b>	Posta ve Telgraf Teşkilatı Genel Müdürlüğü
<b>RAM</b>	Rehberlik ve Araştırma Merkezi
<b>SGK</b>	Sosyal Güvenlik Kurumu
<b>SP</b>	Stratejik Plan
<b>STK</b>	Sivil Toplum Kuruluşları
<b>TBMM</b>	Türkiye Büyük Millet Meclisi
<b>TEFBİS</b>	Türkiye’de Eğitimin Finansmanı ve Eğitim Harcamaları Bilgi Yönetim Sistemi
<b>TEOG</b>	Temel Eğitimden Ortaöğretime Geçiş
<b>TKY</b>	Toplam Kalite Yönetimi
<b>TOWS</b>	Threats, Opportunities, Weaknesses, Strengths (Tehdit, Fırsat, Zayıf, Güçlü)
<b>TÜBİTAK</b>	Türkiye Bilimsel ve Teknolojik Araştırma Kurumu
<b>TÜİK</b>	Türkiye İstatistik Kurumu
<b>UA</b>	Ulusal Ajans

## TANIMLAR

**Bütünleştirici Eğitim (Kaynaştırma Eğitimi):** Özel eğitime ihtiyacı olan bireylerin eğitimlerini, destek eğitim hizmetleri de sağlanarak akranlarıyla birlikte resmî veya özel örgün ve yaygın eğitim kurumlarında sürdürmeleri esasına dayanan özel eğitim uygulamalarıdır.

**Destek Eğitim Odası:** Okul ve kurumlarda, yetersizliği olmayan akranlarıyla birlikte aynı sınıfta eğitimlerine devam eden özel eğitime ihtiyacı olan öğrenciler ile üstün yetenekli öğrenciler için özel araç-gereçler ile eğitim materyalleri sağlanarak özel eğitim desteği verilmesi amacıyla açılan odaları ifade eder.

**Hafif, Orta, Ağır Düzeyde Öğrenme Güçlüğü:** Bir çocuğun zekâsı normal ya da normalin üstünde olmasına rağmen dinleme, düşünme, anlama, kendini ifade etme, okuma-yazma veya matematik becerilerinde yaşıtlarına ve zekâsına oranla düşük başarı göstermesidir.

**Hesap Verebilirlik:** Kendilerine kaynak tahsis edilenlerin ya da yetki verilenlerin bu kaynakları ve yetkileri ne kadar iyi kullandıklarını sergileme sorumluluğunu ifade etmektedir.

**İnformel Öğrenme:** Bilinçli bir öğrenme sürecine girmeksizin içgüdüler (merak, gözlem) veya ihtiyaçlar sonucunda doğal olarak gerçekleştirilen öğrenme.

**Kurumsal Aidiyet Duygusu:** Kurumun temel değerleri kurum aidiyetinin çekirdeğini oluştururken, kurum çalışanlarının mutluluğu, davranış ve ilişki kurma biçimleri kurum aidiyetinin dışı yansıyan yüzüdür.

**Literatür Taraması:** Var olan kaynaklar içerisinde belirli bir konunun detaylı biçimde araştırılması ve o konuya ait verilerin sistemli biçimde toplanması sürecidir.

**Örgün Eğitim Dışına Çıkma:** Ölüm ve yurt dışına çıkma haricindeki nedenlerin herhangi birisine bağlı olarak örgün eğitim kurumlarından ilişki kesilmesi durumunu ifade etmektedir.

**Örgün Eğitim:** Belirli yaş grubundaki ve aynı seviyedeki bireylere, amaca göre hazırlanmış programlarla, okul çatısı altında düzenli olarak yapılan eğitimidir. Örgün eğitim; okul öncesi, ilkokul, ortaokul, ortaöğretim ve yükseköğretim kurumlarını kapsar.

**Özel Eğitime İhtiyacı Olan Bireyler (Özel Eğitim Gerektiren Birey):**Çeşitli nedenlerle, bireysel özellikleri ve eğitim yeterlilikleri açısından akranlarından beklenen düzeyden anlamlı farklılık gösteren bireyi ifade eder.

**Yönelme/Yönlendirme:** Öğrencilerin, ilgi, istek, yetenek ve kişilik özelliklerini dikkate alarak; olumlu bir benlik kavramı geliştirebilmelerine, seçeneklerden haberdar olmalarına, potansiyellerinin farkında olarak onu geliştirmeye çalışmalarına, bu doğrultuda kararlar alabilmelerine, aldıkları kararların sonuçlarını görebilmelerine ve sorumluluğunu almalarına yönelik bilimsel hizmetlerin düzenli ve sürekli bir biçimde verilmesidir.

**Zorunlu Eğitim:** Dört yıl süreli ve zorunlu ilkokullar ile dört yıl süreli, zorunlu ve farklı programlar arasında tercihe imkân veren ortaokullar ve imam-hatip ortaokullarından oluşan ilköğretim ile ilköğretime dayalı, dört yıllık zorunlu, örgün veya yaygın öğrenim veren genel, mesleki ve teknik öğretim kademelerinden oluşan eğitim sürecini ifade eder.

# I. BÖLÜM: HAZIRLAMA SÜRECİ

## GİRİŞ

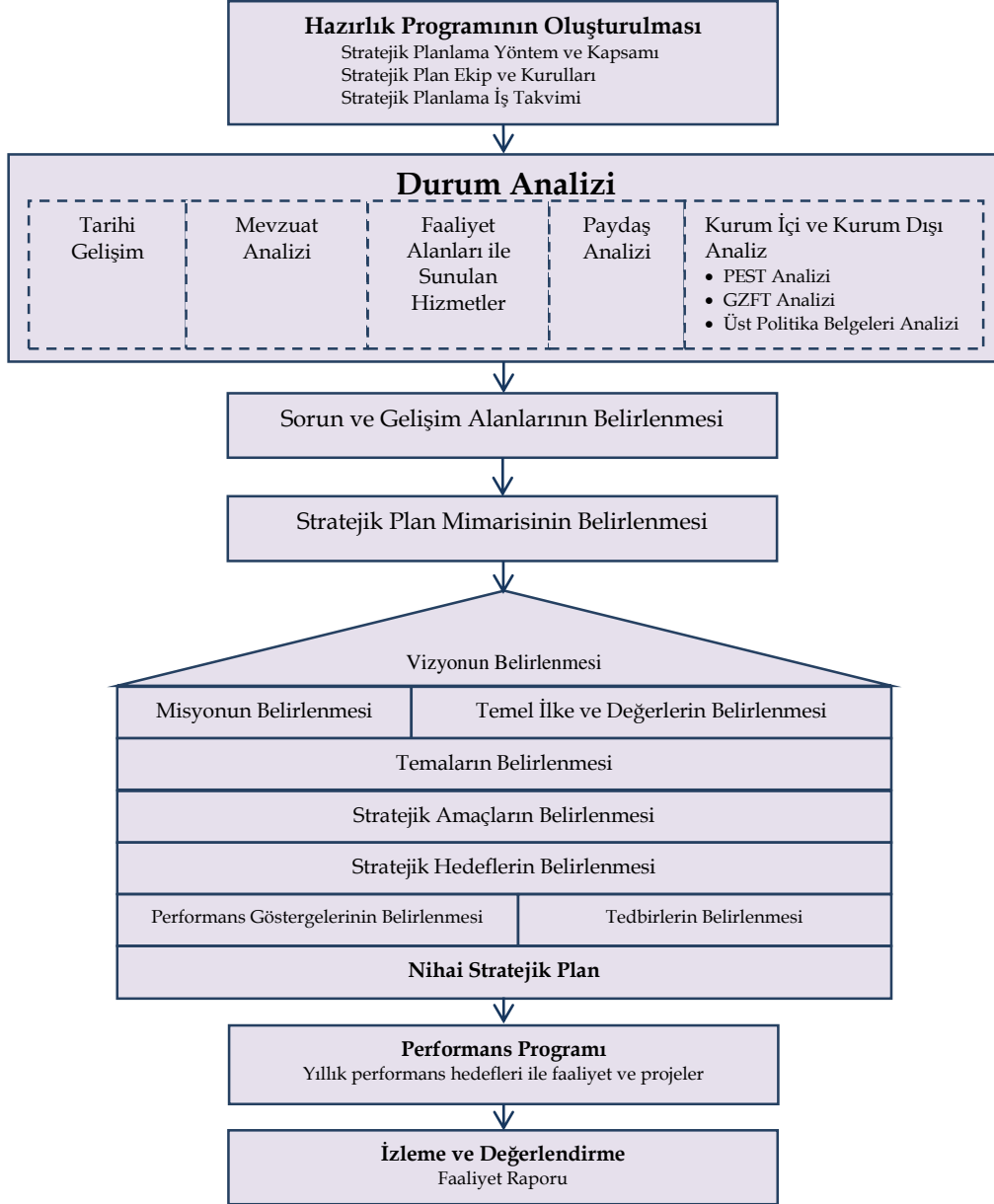
10.12.2003 tarih ve 5018 sayılı Kamu Malî Yönetimi ve Kontrol Kanununda yer alan stratejik planlamaya ilişkin hükümler 01.01.2005 tarihinde yürürlüğe girmiştir. 5018 sayılı Kanunda stratejik plan, “kamu idarelerinin orta ve uzun vadeli amaçlarını, temel ilke ve politikalarını, hedef ve önceliklerini, performans ölçütlerini, bunlara ulaşmak için izlenecek yöntemler ile kaynak dağılımlarını içeren plan” olarak tanımlanmıştır. Kanunda, kamu idarelerine kalkınma planları, programlar, ilgili mevzuat ve benimsedikleri temel ilkeler çerçevesinde geleceğe ilişkin misyon ve vizyonlarını oluşturmak, stratejik amaçlar ve ölçülebilir hedefler saptamak, performanslarını önceden belirlenmiş olan göstergeler doğrultusunda ölçmek ve uygulamanın izleme ve değerlendirmesini yapmak amacıyla katılımcı yöntemlerle stratejik plan hazırlama görevi verilmiştir.

Stratejik Planlamaya İlişkin Usul ve Esaslar Hakkında Yönetmelik gereği hazırlanan 2013/26 Sayılı Genelge ile 2015-2019 stratejik plan çalışmaları başlatılmıştır. Genelge ekinde yer alan 2015-2019 Stratejik Planı Hazırlık Programı çerçevesinde Çifttehavuzlar Ortaokulu Müdürlüğü stratejik plan süreci; hazırlık dönemi çalışmaları, durum analizi, geleceğe yönelim, maliyetlendirme ile izleme ve değerlendirme aşamalarından oluşmaktadır.

### STRATEJİK PLANIN HAZIRLANMA SÜRECİ

Müdürlüğümüzde MEB Strateji Geliştirme Başkanlığının 66968699/602.04/2498734 sayı ve 16.09.2013 tarihli yazısı ve MEB Strateji Geliştirme Başkanlığının 2013/26 no’lu genelgesi doğrultusunda 2015-2019 stratejik plan hazırlama süreci başlatılmıştır.

Çifttehavuzlar Ortaokulu Müdürlüğü 2015-2019 Stratejik Planının hazırlanmasında Kalkınma Bakanlığı tarafından yayınlanan Kamu İdareleri İçin Stratejik Planlama Kılavuzu ve Kadıköy İlçe Milli Eğitim Müdürlüğü stratejik planı temel alınmış ve aşağıdaki model benimsenmiştir.



**Şekil 1: Çiftehavuzlar Ortaokulu Müdürlüğü Stratejik Planlama Modeli**

Çiftehavuzlar Ortaokulu Müdürlüğü'nün 2015-2019 dönemi stratejik planının hazırlanması sürecinin temel aşamaları şunlardır: Kurul ve ekiplerin oluşturulması, çalışma takviminin hazırlanması, uygulanacak yöntemlerin ve yapılacak çalışmaların belirlenmesi.

Stratejik planların başarılı olması için planlama öncesi hazırlık çalışmalarının çok önemli olduğu bilinmektedir. Stratejik planlama, farklı görevlere ve donanımlara sahip birçok kişiyi bir araya getiren, kuruluş genelinde sahiplenmeyi gerektiren, zaman alıcı bir süreçtir. Stratejik planlama çalışmalarının başarısı büyük ölçüde plan öncesi hazırlıkların yeterli düzeyde yapılmasına bağlıdır.

Stratejik Plan çalışmalarını takip etmek, ekiplerden bilgi almak ve çalışmalarını yönlendirmek üzere “Stratejik Planlama Üst Kurulu” oluşturulmuştur

### STRATEJİK PLAN HAZIRLAMA EKİBİ

**Tablo 2: Çiftehavuzlar Ortaokulu Müdürlüğü 2015-2019 Stratejik Plan Hazırlama Ekibi**

<b>1- Vedat ŞAHİN</b>	Müdür Yardımcısı	Başkan
<b>2- Tuba Kezban ASLAN</b>	Öğretmen	Üye
<b>3- Sevgi GÜLTEKİN</b>	Öğretmen	Üye
<b>4- Hülya IŞIK</b>	Öğretmen	Üye
<b>5- Fatma ERTUĞRUL</b>	Öğretmen	Üye
<b>6- Zülal YENER</b>	Okul Aile Birliği Yönetim Bşk. Yrd.	Üye
<b>7- Jilda BAHAR</b>	Öğrenci Meclis Başkanı	Üye

MEB 2015-2019 Stratejik Planı Hazırlık Programı çerçevesinde 2015 sene başı öğretmenler kurulunda Stratejik Plan ekibinin oluşturulmasıyla süreç başlatılmıştır. Çiftehavuzlar Ortaokulu Müdürlüğü olarak “Stratejik plan hazırlık süreci” beş aşamalı olarak yürütülmektedir. Bu aşamalar: Hazırlık Dönemi Çalışmaları ve Hazırlık Programı, Durum Analizi, Geleceğe Yönelim, Maliyetlendirme, İzleme ve Değerlendirme aşamalarından oluşmaktadır.

Stratejik plan hazırlık çalışmalarının amaç ve hedef oluşturma sürecinde her bir temaya ait bir stratejik amaç, amaçlara ulaşmak için stratejik hedefler konulmuş, daha sonra da hedeflere ulaşmak için de performans göstergeleri belirlenmiştir. Belirlenen Stratejik hedeflere ulaşmak için her bir hedef için ayrı ayrı GZFT ve TOWS analizleri yapılmak suretiyle stratejiler belirlenmiştir. Ayrıca her bir hedefin durum analizleri yapılmak suretiyle 2015-2019 yılları performans hedefleri belirlenmiştir.

## II. BÖLÜM: DURUM ANALİZİ

*“Ne kazandığın başarılarında takılı kal ne de hatalarında ısrar et. Bunların yerine yeniden başla; şimdinin her değerli anında yeniden başla. “*

*N. DONALD WALSCH*

## A. TARİHî GELİŞİM

Okulumuzun 2013 Ekim ayında temeli atılmaya başlanmış ve Haziran 2014 te yapımı tamamlanmıştır. Eylül 2014 tarihinde Kurucu Müdür Musa Gümüş tarafından eğitim öğretime hazır hale getirilerek, 2014-2015 Eğitim-Öğretim yılında 1 Müdür, 1 Memur, 61 öğretmen ve 620 öğrenciyle, eğitim öğretime başlamıştır. Okulumuzun arazisi devlete ait olup, İl Özel İdaresi tarafından yapılmıştır. Okulumuz tek blok ve 4 kattan oluşmaktadır.



## B. YASAL YÜKÜMLÜLÜKLER VE MEVZUAT ANALİZİ

Mevzuat Adı Yasal Yükümlülük (Görevler)	Dayanak (Kanun, Yönetmelik, Genelge adı ve no'su)
Her Türk çocuğuna iyi bir vatandaş olmak için gerekli temel bilgi, beceri, davranış ve alışkanlıkları kazandırmak; onu milli ahlak anlayışına uygun olarak yetiştirmek.	1739 sayılı kanunun 23. maddesi, * 222 sayılı kanunun 1. maddesi,
Her Türk çocuğunu ilgi, istidat ve kabiliyetleri yönünden yetiştirerek hayata ve üst öğrenime hazırlamak	1739 sayılı kanunun 23. maddesi.
Öğrencilere, Atatürk ilke ve inkılâplarını benimsetme; Türkiye Cumhuriyeti Anayasası'na ve demokrasinin ilkelerine, insan hakları, çocuk hakları ve uluslararası sözleşmelere uygun olarak haklarını kullanma, başkalarının haklarına saygı duyma, görevini yapma ve sorumluluk yüklenebilen birey olma bilincini kazandırmak	İlköğretim Kurumları Yönetmeliğinin 5. maddesi
Öğrencilerin, millî ve evrensel kültür değerlerini tanımalarını, benimsemelerini, geliştirmelerini bu değerlere saygı duymalarını sağlamak	İlköğretim Kurumları Yönetmeliği
Öğrencileri, kendilerine, ailelerine, topluma ve çevreye olumlu katkılar yapan, kendisi, ailesi ve çevresi ile barışık, başkalarıyla iyi ilişkiler kuran, iş birliği içinde çalışan, hoşgörülü ve paylaşmayı bilen, dürüst, erdemli, iyi ve mutlu yurttaşlar olarak yetiştirmek.	İlköğretim Kurumları Yönetmeliği
Öğrencilere bireysel ve toplumsal sorunları tanıma ve bu sorunlara çözüm yolları arama alışkanlığı kazandırmak.	İlköğretim Kurumları Yönetmeliği
Öğrencilere, toplumun bir üyesi olarak kişisel sağlığının yanı sıra ailesinin ve toplumun sağlığını korumak için gerekli bilgi ve beceri, sağlıklı	İlköğretim Kurumları Yönetmeliği



beslenme ve yaşam tarzı konularında bilimsel geçerliliği olmayan bilgiler yerine, bilimsel bilgilerle karar verme alışkanlığını kazandırmak.	
Öğrencilerin becerilerini ve zihinsel çalışmalarını birleştirerek çok yönlü gelişmelerini sağlamak	İlköğretim Kurumları Yönetmeliği
Öğrencileri kendilerine güvenen, sistemli düşünebilen, girişimci, teknolojiyi etkili biçimde kullanabilen, planlı çalışma alışkanlığına sahip estetik duyguları ve yaratıcılıkları gelişmiş bireyler olarak yetiştirmek.	İlköğretim Kurumları Yönetmeliği
Öğrencilerin ilgi alanlarının ve kişilik özelliklerinin ortaya çıkmasını sağlamak, meslekleri tanıtmak ve seçeceği mesleğe uygun okul ve kurumlara yönlendirmek	İlköğretim Kurumları Yönetmeliği
Öğrencileri derslerde uygulanacak öğretim yöntem ve teknikleriyle sosyal, kültürel ve eğitsel etkinliklerle kendilerini geliştirmelerine ve gerçekleştirmelerine yardımcı olmak	İlköğretim Kurumları Yönetmeliği
Öğrencileri ailesine ve topluma karşı sorumluluk duyabilen, üretken, verimli, ülkenin ekonomik ve sosyal kalkınmasına katkıda bulunabilen bireyler olarak yetiştirmek.	İlköğretim Kurumları Yönetmeliği
Doğayı tanıma, sevmeye ve koruma, insanın doğaya etkilerinin neler olabileceğine ve bunların sonuçlarının kendisini de etkileyebileceğine ve bir doğa dostu olarak çevreyi her durumda koruma bilincini kazandırmak	İlköğretim Kurumları Yönetmeliği
Öğrencilere bilgi yüklemek yerine, bilgiye ulaşma ve bilgiyi kullanma yöntem ve tekniklerini öğretmek	İlköğretim Kurumları Yönetmeliği
Öğrencileri bilimsel düşünme, araştırma ve çalışma becerilerine yönlendirmek.	İlköğretim Kurumları Yönetmeliği
Öğrencilerin, sevgi ve iletişimin desteklediği gerçek öğrenme ortamlarında düşünsel becerilerini kazanmalarına, yaratıcı güçlerini ortaya koymalarına ve kullanmalarına yardımcı olmak.	İlköğretim Kurumları Yönetmeliği
Öğrencilerin kişisel ve toplumsal araç-gereci, kaynakları ve zamanı verimli kullanmalarını, okuma zevk ve alışkanlığı kazanmalarını sağlamak.	İlköğretim Kurumları Yönetmeliği

### MEVZUAT ANALİZİ

Sıra No	Mevzuatın Adı
1	<b>Atama</b>
	MEB Norm Kadro Yönetmeliği
	MEB Eğitim Kurumları Yöneticilerinin Atama
	MEB Öğretmenlerinin Atama ve Yer Değiştirme Yönetmeliği
2	<b>Ödül, Sicil ve Disiplin</b>
	657 Sayılı Devlet Memurları Kanunu
	Millî Eğitim Bakanlığı Disiplin Amirleri Yönetmeliği
	Devlet Memurları Sicil Yönetmeliği
	MEB Sicil Amirleri Yönetmeliği
	Millî Eğitim Bakanlığı Personeline Başarı, Üstün Başarı Belgesi ve Ödül Verilmesine Dair Yönerge

3	<b>Okul Yönetimi</b>
	1793 Sayılı Milli Eğitim Temel Kanunu
	Ortaöğretim Kurumları Yönetmeliği
	Okul-Aile Birliği Yönetmeliği
	MEB Eğitim Bölgeleri ve Eğitim Kurulları Yönergesi
	MEB Yönetici ve Öğretmenlerinin Ders ve Ek Ders Saatlerine İlişkin Karar
	Taşınır Mal Yönetmeliği
4	<b>Eğitim ve Öğretim</b>
	MEB Okul Öncesi ve İlköğretim Kurumları Yönetmeliği
	MEB Eğitim Öğretim Çalışmalarının Planlı Yürütülmesine İlişkin Yönerge
	MEB Öğrencileri Yetiştirme Kursları Yönergesi
	Milli Eğitim Bakanlığı Ders Kitapları ve Eğitim Araçları Yönetmeliği
	Öğrencilerin Ders Dışı Eğitim ve Öğretim Faaliyetleri Hakkında Yönetmelik
5	<b>Personel İşleri</b>
	MEB Personeli İzin Yönergesi
	Devlet Memurları Tedavi ve Cenaze Giderleri Yönetmeliği
	Kamu Kurum ve Kuruluşlarında Çalışan Personelin Kılık Kıyafet Yönetmeliği
	Memurların Hastalık Raporlarını Verecek Hekim ve Sağlık Kurulları Hakkında Yönetmelik
	Devlet memurlarının Tedavi Yardımı ve Cenaze Giderleri Yönetmeliği
	MEB Personeli Görevde Yükselme ve Unvan Değişikliği Yönetmeliği
	Öğretmenlik Kariyer Basamaklarında Yükselme Yönetmeliği
6	<b>Mühür, Yazışma, Arşiv</b>
	Resmi Mühür Yönetmeliği
	Resmi Yazışmalarda Uygulanacak Usul ve Esaslar Hakkında Yönetmelik
	MEB Evrak Yönergesi
	MEB Arşiv Hizmetleri Yönetmeliği
7	<b>Rehberlik ve Sosyal Etkinlikler</b>
	Rehberlik ve Psikolojik Danışma Hizmetleri Yönetmeliği
	MEB İlköğretim ve Ortaöğretim Sosyal Etkinlikler Yönetmeliği
	MEB Bayrak Törenleri Yönergesi
	Okul Spor Kulüpleri Yönetmeliği
	MEB Okul Kütüphaneleri Standart Yönetmeliği
	MEB Okul Kütüphaneleri Yönetmeliği
8	<b>Öğrenci İşleri</b>
	MEB Okul Öncesi ve İlköğretim Kurumları Yönetmeliği (Ödül - Disiplin ve Sınıf Geçme İşlemleri)
	MEB Demokrasi Eğitimi ve Okul Meclisleri Yönergesi
	Okul Servis Araçları Hizmet Yönetmeliği
9	<b>Sivil Savunma</b>
	Daire ve Müesseseler İçin Sivil Savunma İşleri Kılavuzu
	Sabotajlara Karşı Koruma Yönetmeliği
	Binaların Yangından Korunması Hakkında Yönetmelik
	Okul Afet ve Acil Durumu Yönetimi Planlama Kılavuzu

### C. FAALİYET ALANLARI, ÜRÜN VE HİZMETLER

Çiftahavuzlar Ortaokulu Müdürlüğü faaliyet alanları ve sunmuş olduğu hizmetler aşağıdaki şekilde belirlenmiştir;

Tablo 3: Faaliyet Alanları Ürün ve Hizmetler

A. FAALİYET ALANI: OKUL YÖNETİM HİZMETLERİ
1. İş ve işlemleri mevzuatlarına uygun yürütme,
2. Zamanlı işleri takip etme,
3. Kişisel mesleki gelişimini sağlama,
4. Üstlerini yaptığı işle ilgili bilgilendirme
5. Görev dağılımı yapmadır.
6. Okula gelen ilgilileri bilgilendirme,
7. Kurul ve komisyonlara katılmadır.
8. Çalışanlara rehberlik etme,
9. Sınıflara, toplantı odalarına ve bürolara rehberlik amaçlı ziyaretlerde bulunma,
10. Periyodik toplantılar yapma,
11. Çalışanları karar sürecine ortak etme,
12. Personelini ziyaret ederek motive etme,
13. Personelin ve kendisinin gelişimini sağlama,
14. Eğitimle ilgili yerel ve genel haberleri takip etme,
15. Basın ve halkla ilişkiler işlemlerini yürütme,
16. Bilgi edinme başvurularını cevaplandırma,
17. Web sitesinin güncellenmesini sağlama,
18. Okulda yapılan çalışmalarını kamuoyuyla paylaşma,
19. MEBBİS ile ilgili işlemlerin yürütülmesini takip etme,
20. Okulun elektronik haberleşme işlemlerini takip etme,
21. Resmi yazışmaların kurallarına uygun yürütülmesini sağlama,
22. Gelen-giden evrak işlemlerini yürütme,
23. Arşiv işlemlerini yürütme,
24. Mesai saatlerini uygulama,
26. Türk Bayrağının, Mevzuatına göre muhafaza edilmesini sağlama,

B. FAALİYET ALANI: STRATEJİ GELİŞTİRME
1. Okulun stratejik planının hazırlanmasını sağlama,
2. Stratejik planının uygulanmasını takip etme,
3. Kurumsal projeleri takip etme,
4. Zümrelerde ya da birimlerde yapılmak istenilen araştırma taleplerini değerlendirme,
5. TKY sürecini yürütme,
6. Zümrelerde ya da birimlerde uygulanan proje raporlarını değerlendirme,
7. İyi örneklerin değerlendirilerek yaygınlaştırılması için projelendirme,
8. Proje konularında bilgilendirme çalışmaları yürütme,
9. Bölüm ve birimler arasındaki koordinasyonu sağlama,
10. Eğitim çalışmalarındaki projeleri yürütme,

11. İstatistikî bilgilerin toplanmasını sağlama,
12. İstatistikî bilgileri analiz ederek değerlendirme,
13. Brifing dosyasını hazırlama ve güncel tutulmasını sağlama,
14. Birimlerle istatistikî bilgilerin paylaşılmasını sağlama,

### C. FAALİYET ALANI: EĞİTİM ÖĞRETİM HİZMETLERİNİN YÖNETİMİ

1. Okuldaki eğitimin düzenli yürütülmesini sağlama,
2. Ders dışı eğitim çalışmalarının yapılmasını sağlama,
3. Okuma alışkanlığının geliştirilmesi ve yaygınlaştırılması için tedbirler alma,
4. İlçe Milli Eğitim Müdürlüğünden gelen sağlık, beslenme, çevre, trafik vb. hizmetlerle ilgili eğitici programları uygulama,
5. Öğrencilerin öz güvenini, başarılarını, topluma değer katma ve üretme becerilerini geliştirici çalışmalar yapma,
6. Öğrencilerin zararlı alışkanlardan uzak tutulması için tedbirler alma,
7. Okulun kat planlarını ve zaman çizelgesini hazırlama,
8. Öğrencileri tehdit ve tehlikelere karşı koruyucu, bilinçlendirici çalışmalar yapma,
9. Öğrenci başarısını artırmaya yönelik çalışmalar yapma,
10. Okuldaki öğretim ortamlarının etkin kullanımının takibini yapma,
11. Öğretim tekniklerindeki gelişmeleri takip ederek öğrenci-veli ve öğretmenleri bilgilendirme,
12. Ölçme ve değerlendirme tekniklerindeki gelişmeleri takip ederek paydaşları bilgilendirme,
13. Velileri eğitim öğretim sürecine dâhil edecek çalışmalar yapma,
14. Öğrencilerin çevre duyarlılığını artırıcı faaliyetlerin düzenlenmesini sağlama,
15. Yerel, ulusal, uluslararası yarışmalara katılma,
16. Tüm çalışanlara ve öğrencilere tasarruf bilinci kazandırma,
17. Belirli gün ve haftalarla ilgili çalışma yapma,
18. Gezilerle ilgili işlemleri yürütme,
19. Akademik ve kültürel yarışmalara katılma, yarışma düzenleme ve yürütme,
20. Tören programı hazırlama ve uygulama,
21. Tören ve panolarda kullanılacak yazıları inceleme iş ve işlemlerini yürütme,
22. Okul kütüphanesinin oluşturulması ve zenginleştirilmesi,
23. Çeşitli spor branşlarına yönelik çalışmalar, kurslar düzenleme,
24. Sosyal-sportif çalışmalara katılma,
25. Millî bayram ve mahallî günlerle ilgili törenlere katılma,
26. Öğrenci meclisleri işlemlerini yürütme,
27. Lisans işlemlerinin yapılmasını sağlama,
28. Öğrenci kayıt ve nakil işlemlerinin yürütülmesini takip etme,
29. Öğrencilerin sağlık işlerini yürütme,
30. Okul öğrenci kontenjanları işlemlerinin takibini yapma,
31. Taşıma servis araçlarının denetlenmesinin kontrolünü yapma,
32. Kantin denetleme işlemlerini yapma,

### D. FAALİYET ALANI: MADDİ KAYNAKLARIN YÖNETİMİ

1. Kurumun bütçesini hazırlama ve yürütme,
2. Okulun hizmet alımıyla ilgili işlemlerini yürütme,
3. Satın alma işlemlerini yürütme,
4. Ulaşım ve haberleşme işlemlerini yürütme,
5. Okulun su, elektrik, doğalgaz abonelik, sarfiyat, haberleşme işlemlerini yürütme,
6. Aile ve çocuk bildirimlerinin alınmasını sağlama,
7. Onarım işlemlerinin yapılmasını sağlama,
8. Okul ve kurum binalarının doğal afetlere karşı gerekli tedbirlerinin alınmasını sağlama,
9. Okul eğitim ortamlarının iyileştirilmesini takip etme,
10. Okulun teknik ve teknolojik donanımını sağlama ve periyodik kontrollerini yaptırma,
11. Okulun fizikî kapasitelerinin aktif kullanımını sağlama,
13. Okulun ısıtma, soğutma ve havalandırma tesisatlarının periyodik bakımlarını yaptırma,

### E. FAALİYET ALANI: İNSAN KAYNAKLARI YÖNETİMİ

1. Derece, kademe, terfi işlemlerinin takip edilmesini sağlama,
2. Personelin izin işlemlerinin yürütülmesini sağlama,
3. Personelin emeklilik işlemlerinin yürütülmesini sağlama,
4. Özlük dosyasının tutulmasını sağlama,
5. MEBBİS'te personel bilgilerinin güncel olmasını sağlama,
6. Sendika işlemlerinin yürütülmesini sağlama,
7. Personelin sözleşmesini yapma,
8. Askerlikle ilgili işlemleri yürütme,
9. Personelin sağlık işlemlerini yürütme,
10. Kadro planlama,
11. Her türlü görevlendirme işlemlerini yürütme,
12. Personelin başlama/ayrılma işlemlerini yürütme,
13. Ders ücreti karşılığı görevlendirme işlemlerini yapma,
14. Okulun personel ve öğretmen dağılımını sağlama,
15. Hizmet içi programlarının yürütülmesini sağlama,
16. Hizmet içi eğitim ihtiyaçlarını belirleme,
17. Okulun hizmet içi eğitim planlarını yapma,
18. Öğretmen kimlik kartları başvurularını sağlama,
19. Personelin temel ve hazırlayıcı eğitim almalarını sağlama,
20. Personelin hizmet içi eğitim yoluyla eğitilmesini sağlama,
21. Öğretmenler günü programlarını yürütme,

**F. FAALİYET ALANI : İNCELEME-DENETİM HİZMETLERİ**

1. Okul içindeki şikâyetlerin değerlendirilmesini sağlama,
2. Ön inceleme işlemlerinin yürütülmesini takip etme,
3. Görevden uzaklaştırma işlemlerini takip etme,
4. Geçirilen teftiş ve denetim sonuçlarını inceleme ve değerlendirme,
5. Okuldaki iş ve işlemlerin gerektiği şekilde yürütülmesini sağlama,

**G. FAALİYET ALANI: ÖZEL EĞİTİM ve REHBERLİK HİZMETLERİ**

1. Okuldaki rehberlik faaliyetlerini planlama,
2. Rehberlik ve psikolojik danışma hizmetleri yürütme komisyonunun çalışmasını sağlama,
3. Rehberlik psikolojik danışma hizmetleri yıllık çalışma planı ve yılsonu çalışma raporunu RAM'a gönderme,
4. Engelli bireyler için fiziksel düzenlemeler yapılmasını sağlama,
5. Kaynaştırma Eğitimi alan öğrencilerin iş ve işlemlerini düzenleme,
6. Şiddet Eylem Planlarının hazırlanmasını ve uygulamasını sağlama,
7. Risk grubu öğrencilerinin tespit ve takip edilmesini sağlama,
8. Bağımlılık ile ilgili önleyici çalışmaların yapılmasını sağlama,

**H.FAALİYET ALANI: SİVİL SAVUNMA**

1. Sivil savunma tedbirleri alma,
2. Sivil savunma planının yapılmasını sağlama,
3. Plandaki görev dağılımını yapma, personeli bilgilendirme, ilgililere tebliğ etme,
4. Sivil savunma tatbikatlarının yapılmasını sağlama,
5. Bacaların periyodik bakımının yaptırılmasını takip etme,
6. Nöbet görevlerini düzenleme,
7. Okulun sabotaj ve afetlere karşı hazır olmasını sağlama,
8. Öğrenci ve Personele acil durum bilgi kartı hazırlanmasını sağlama,
9. Müdahale ekipmanlarının periyodik bakımlarını yaptırma,

### D. PAYDAŞ ANALİZİ

Katılımcılık, stratejik planlamanın temel unsurlarından biridir. Okulumuzun etkileşim içinde olduđu tarafların görüşlerinin dikkate alınması stratejik planın sahiplenilmesini sağlayarak uygulama şansını artıracaktır. Diğer yandan, okulumuzun hizmetlerinin yararlanıcı ihtiyaçları doğrultusunda şekillendirilebilmesi için yararlanıcıların taleplerinin bilinmesi gerekir. Bu nedenle durum analizi kapsamında paydaş analizinin yapılması önem arz etmektedir.

Okulumuz için paydaş, okulumuzun ürün ve hizmetleri ile ilgisi olan, okuldan doğrudan veya dolaylı, olumlu ya da olumsuz yönde etkilenen veya okulu etkileyen kişi, grup veya kurumlardır.

#### İç Paydaşlar

1	Milli Eğitim Bakanlığı
2	Valilik
3	İl Milli Eğitim Müdürlüğü
4	Kaymakamlık
5	İlçe Milli Eğitim Müdürlüğü
6	Öğretmenler
7	Öğrenciler
8	Aile Birliğı
9	Destek Personel

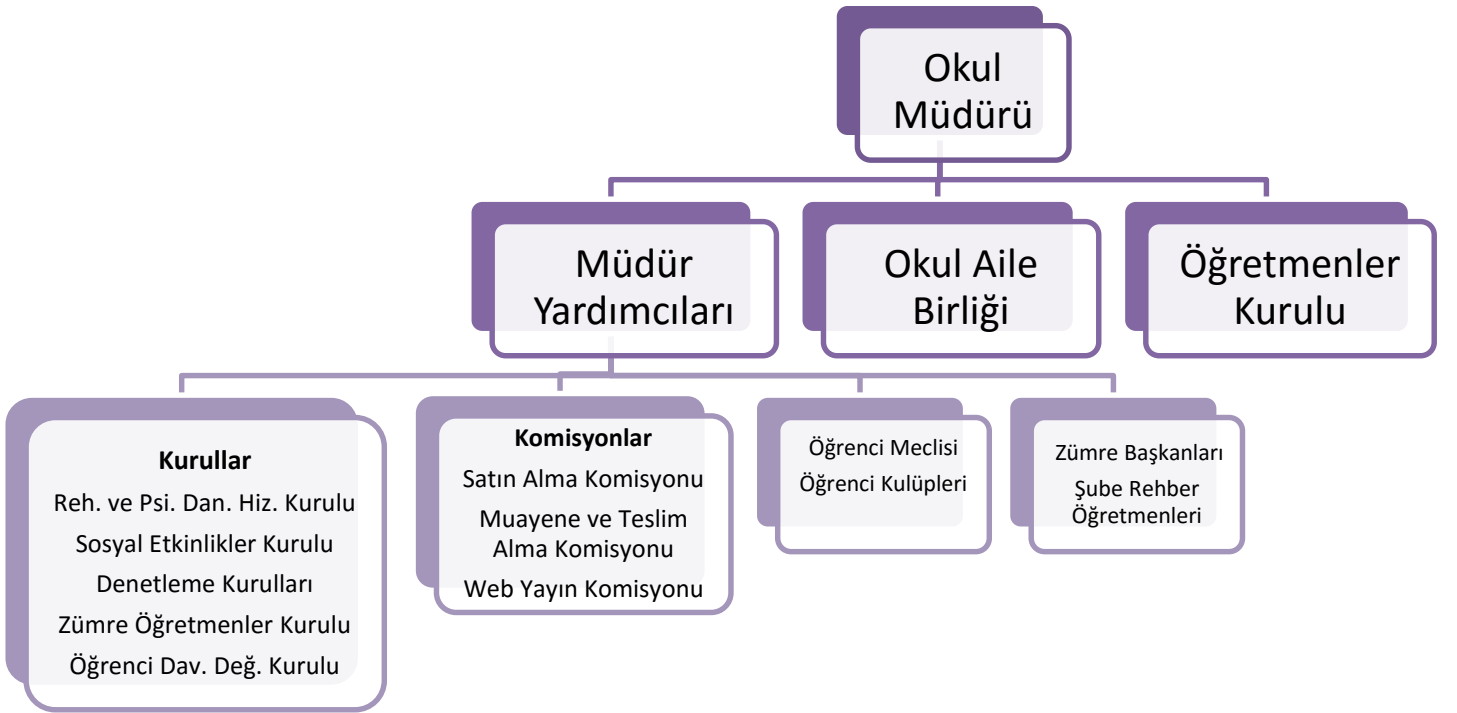
#### Dış Paydaşlar

1	İl Özel İdaresi
2	Veliler
3	Hayırseverler
4	Yerel Yönetimler
5	Medya
6	Üniversiteler
7	Sivil Toplum Örgütleri
8	Devletin diğer bağılı kurumları
9	Uluslararası Kuruluşlar

## E. KURUM İÇİ VE DIŐI ANALİZ

## KURUM İÇİ ANALİZ

## ORGANİZASYON YAPISI



Şekil 2: Çiftahavuzlar Ortaokulu Müdürlüğü Teşkilat Şeması



**KURULAN KURUL VE KOMİSYONLAR**

**Tablo 4: Kurulan Ekip / Kurul ve Komisyonlar**

S.NO	Kurul/Komisyon Adı	GÖREVLERİ
1	Öğretmenler Kurulu	Millî eğitim bakanlığı okul öncesi eğitim ve ilköğretim kurumları Yönetmeliğinin 34. Maddesi
2	Şube Öğretmenler Kurulu	Millî eğitim bakanlığı okul öncesi eğitim ve ilköğretim kurumları Yönetmeliğinin 36. Maddesi
3	Zümre Öğretmenler Kurulu	Millî eğitim bakanlığı okul öncesi eğitim ve ilköğretim kurumları Yönetmeliğinin 35. Maddesi
4		
5	Sosyal Etkinlikler Kurulu	13 Ocak 2005 tarihli ve 25699 sayılı Resmi Gazete 'de yayınlanan Milli Eğitim Bakanlığı İlköğretim ve Orta Öğretim Kurumları Sosyal Etkinlikler Yönetmeliği.
6	Okul Öğrenci Meclisi	Millî eğitim bakanlığı okul öncesi eğitim ve ilköğretim kurumları Yönetmeliğinin 37. Maddesi - 2588 sayılı MEB Demokrasi Eğitimi ve Okul Meclisleri Yönetmeliği hükümleri
7	Sayım Kurulu	18 Ocak 2007 Tarihli ve 26407 Sayılı Resmi Gazetede Yayınlanan Taşınır Mal Yönetmeliği hükümleri
8	Okul Aile Birliği Yönetim Kurulu	Okul Aile Birlikleri Yönetmeliği 12. ve 13. Maddeleri
9	Okul Aile Birliği Denetim Kurulu	Okul Aile Birlikleri Yönetmeliği 14. Madde
10	Rehberlik ve Psikolojik Danışma Hizmetleri Yürütme Komisyonu	Millî eğitim bakanlığı okul öncesi eğitim ve ilköğretim kurumları Yönetmeliğinin 9. Maddesi (1) ilkokul, ortaokul ve imam-hatip ortaokullarında; rehberlik ve psikolojik danışma hizmetlerini yürütmek amacıyla rehberlik ve psikolojik danışma servisi oluşturulur. Rehberlik ve psikolojik danışma hizmetleri ve sosyal etkinlikler ilgili mevzuat hükümlerine göre yürütülür.
11	Komisyonlar	Millî eğitim bakanlığı okul öncesi eğitim ve ilköğretim kurumları Yönetmeliğinin 66. ve 69. Maddelerine dayanak olmak üzere Okulumuzun ihtiyaçlarına paralel ve ilgili yönetmelikler doğrultusunda gerekli komisyonlar kurulur.
12	Ekipler	Millî eğitim bakanlığı Eğitimde kalite yönetim sistemi yönergesi 4. Maddesi e), n)
13	Öğrenci Davranışlarını Değerlendirme Kurulu	Millî eğitim bakanlığı okul öncesi eğitim ve ilköğretim kurumları Yönetmeliğinin 57. ve 58. Maddeleri
14	Şiddetin Önlenmesi ve Azaltılması Kurulu	Milli Eğitim Bakanlığı Özel Eğitim Rehberlik ve Danışma Hizmetleri Genel Müdürlüğünün 21.01.2009 tarih ve 290 sayılı, 2009/09 nolu "Eğitim Ortamında Şiddetin Önlenmesi ve Azaltılması" konulu genelgesi

**Tablo 5: Çalışanların Görev Dağılımı**

S.NO	UNVAN	GÖREVLERİ
1	Okul müdürü	Millî eğitim bakanlığı okul öncesi eğitim ve ilköğretim kurumları Yönetmeliğinin 39. Maddesi
2	Müdür yardımcısı	Millî eğitim bakanlığı okul öncesi eğitim ve ilköğretim kurumları Yönetmeliğinin 41. Maddesi
3	Öğretmenler	Millî eğitim bakanlığı okul öncesi eğitim ve ilköğretim kurumları Yönetmeliğinin 43. Maddesi
4	Rehber Öğretmen	Millî eğitim bakanlığı okul öncesi eğitim ve ilköğretim kurumları Yönetmeliğinin 47. Maddesi
5	Şube rehber öğretmeni	Millî eğitim bakanlığı okul öncesi eğitim ve ilköğretim kurumları Yönetmeliğinin 48. Maddesi
6	Nöbetçi Öğretmen	Millî eğitim bakanlığı okul öncesi eğitim ve ilköğretim kurumları Yönetmeliğinin 44. Maddesi
7	Diğer Personel	Millî eğitim bakanlığı okul öncesi eğitim ve ilköğretim kurumları Yönetmeliğinin 50. Maddesi

**İNSAN KAYNAKLARI****Tablo 6: Yönetici Sayısı**

Görevi	Erkek	Kadın	Toplam
Müdür	1		1
Müdür Yardımcısı	1	1	2

**Tablo 7: Kurum Yöneticilerinin Eğitim Durumu**

Eğitim Düzeyi	2014-2015 Yılı İtibari İle	
	Kişi Sayısı	%
Lisans	3	100

**Tablo 8: Kurum Yöneticilerinin Yaş İtibari ile Dağılımı**

Yaş Düzeyleri	2014-2015 Yılı İtibari İle	
	Kişi Sayısı	%
30-40	2	66
40-50		
50+...	1	33

**Tablo 9: İdari Personelin Hizmet Süresine İlişkin Bilgiler**

Hizmet Süreleri	2014-2015 Yılı İtibari İle	
	Kişi Sayısı	%
10-20	2	66
20+..... üzeri	1	33

**Tablo 10: Öğretmen sayısı**

Branş	Ders Saati	Norm	Mevcut	İhtiyaç
Beden Eğitimi	80	4	3	1 (İhtiyaç)
Bilişim Teknolojileri	16	1	2	1 (Fazlalık)
Din Kült. ve Ahl. Bil.	52	2	2	0
Fen Bilimleri/Fen ve Teknoloji	120	5	6	1 (Fazlalık)
Görsel Sanatlar	32	1	3	2 (Fazlalık)
İlköğretim Matematik Öğr.	162	8	8	0
İngilizce	176	8	8	0
Müzik	30	1	2	1 (Fazlalık)
Rehberlik	0	2	4	2 (Fazlalık)
Sosyal Bilgiler	78	4	4	0
Teknoloji ve Tasarım	24	1	6	5 (Fazlalık)
Türkçe	162	8	10	2 (Fazlalık)

**Tablo 11: Öğretmenlerin Yaş İtibari ile Dağılımı**

Yaş Düzeyleri	2014-2015 Yılı	
	Kişi Sayısı	%
30-40	14	23
40-50	22	36
50+...	25	41

**Tablo 12: Öğretmenlerin Hizmet Süreleri**

Hizmet Süreleri	2014-2015 Yılı İtibari İle	
	Kişi Sayısı	%
4-6 Yıl	3	5
7-10 Yıl	4	7
11-15 Yıl	11	18
16-20 Yıl	12	20
21+... üzeri	31	51

**Tablo 13: Kurumda Gerçekleşen Öğretmen Sirkülasyonunun Oranı**

	Yıl İçerisinde Kurumdan Ayrılan/Emekli Olan Öğretmen Sayısı	Yıl İçerisinde Kurumda Göreve Başlayan Öğretmen Sayısı
	2014-2015	2014-2015
Tayin	8 + 1 Emekli	7
TOPLAM	9	7

**Tablo 14: Araç-Gereçler**

	2014-2015	İhtiyaç
Bilgisayar	11	
Yazıcı	7	
Baskı Makinesi	1	
Fotokopi Makinesi	1	
Projeksiyon	20	
Televizyon	1	
İnternet Bağlantısı	1	
Fax	1	
Fotoğraf makinası		1
Okul/kurumun İnternet sitesi	1	
Akıllı Tahta	38	

**Tablo 15: Okulun Fiziki Altyapısı**

Fiziki Mekân	Var	Yok	Adedi	İhtiyaç	Açıklama
Öğretmenler Odası	X		1	-	
Kütüphane	X		1	-	
Rehberlik Servisi	X		2	-	
Resim Odası	X		1	-	
Müzik Odası	X		1	-	
Çok Amaçlı Salon	X		1		
Teknoloji Tasarım Atölyesi	X		2	-	
Destek Eğitim Odası	X		1		
BT Sınıfı	X		1	-	
Yemekhane	X		1	-	
Spor Salonu	-	X		1	
Otopark	-	X		1	
Spor Alanları	X		1	-	
Kantin	X		1	-	
Fen Bilgisi Laboratuvarı	X		1	-	
Arşiv	X		1	-	
Çardak	X		1	-	

**Tablo 16: Mali Kaynaklar**

2014-2015	
Gelir	281.838,50
Gider	244.605,72

**Tablo 17: Genel İstatistikler**

ÖĞRENCİ		ÖĞRETMEN		ŞUBE		
Kız	Erkek	Toplam öğrenci sayısı	Öğretmen Sayısı	Öğretmen başına düşen öğrenci sayısı	Şube Sayısı	Şube başına düşen öğrenci sayısı

**Tablo 18: Karşılaştırmalı Öğretmen/Öğrenci Durumu**

ÖĞRETMEN	ÖĞRENCİ		OKUL	İLÇE	İL	TÜRKİYE	
Toplam öğretmen sayısı 2014-2015	Öğrenci sayısı		Toplam öğrenci sayısı	Öğretmen başına düşen öğrenci sayısı	Öğretmen başına düşen öğrenci sayısı	Öğretmen başına düşen öğrenci sayısı	
	Kız	Erkek					
60	286	334	620	10	17	24	17

**Tablo 19: Öğrenci Sayısına İlişkin Bilgiler**

	2014-2015		2015-2016	
	Kız	Erkek	Kız	Erkek
Öğrenci Sayısı	286	334	286	268
Toplam Öğrenci Sayısı	620		554	

**Tablo 20: Yıllara Göre Ortalama Sınıf Mevcutları**

2014-2015	2015-2016
20,66	19,7

**Tablo 21: Yıllara Göre Mezun Olan Öğrenci Oranı**

2014-2015	
Öğrenci Sayısı	Mezun Sayısı
620	169

**Tablo 22: Öğrencilerin TEOG Başarılarına İlişkin Bilgiler**

	2014-2015 Mezun Sayısı	350 ve üstü puan alan öğrenci sayısı	Ortalama
Öğrenci Sayısı	169	107	%63

**Tablo 23: ŞÖKK ile Geçen Öğrenci Sayısı**

Öğretim Yılı	Toplam Öğrenci Sayısı	ŞÖKK ile geçen öğrenci sayısı
2014-2015	620	101

**Tablo 24: 2014-2015 Eğitim-Öğretim Yılı Öğrenci Ders Başarı Durumu**

Dersler	6. Sınıf Ortalaması	7. Sınıf Ortalaması	8. Sınıf Ortalaması	Okul Ortalaması
Türkçe	71,52	76,81	82,64	76,99
Matematik	70,07	70,86	69,10	70,01
Fen ve Teknoloji	75,54	76,71	80,91	77,72
Sosyal Bilgiler / T.C. İnkılâp Tarihi ve Atatürkçülük	80,32	84,68	85,16	83,39
Yabancı Dil	74,56	79,12	84,21	79,30
Din Kültürü ve Ahlak Bilgisi	84,33	91,95	93,75	90,01

**Tablo 25: Takdir / Teşekkür Sayıları**

	2014-2015
Teşekkür Belgesi Alan Öğrenci Sayısı	167
Takdir Belgesi Alan Öğrenci Say	346
Disiplin Cezası Alan Öğrenci Sayısı	-

**Tablo 26: Yerleşim Alanları**

Toplam Alan (m2)	Bina Alanı (m2)	Bahçe alanı (m2)
2654 m <sup>2</sup>	1121 m <sup>2</sup>	1533 m <sup>2</sup>

**Tablo 27: Sosyal Alanlar**

Tesisin adı	Kapasitesi (Kişi Sayısı)
Yemekhane	120
Konferans Salonu	90

**TEKNOLOJİK KAYNAKLAR**

Müdürlüğümüz, sunmuş olduğu hizmetlerin yararlanıcılara daha hızlı ve etkili şekilde ulaştırılmasını sağlayacak nitelikte güncel teknolojik araçları kullanmaktadır. Müdürlüğümüz Milli Eğitim Bakanlığı Bilgi İşlem Sistemi (MEBBİS), MEİS, TEFBİS gibi sistemleri kullanmaktadır.

Milli Eğitim Bakanlığı Okul Yönetimi Bilgi Sistemi (Veli Bilgilendirme Sistemi, e-Okul Yönetim Bilgi Sistemi) gibi sistemleri kullanmaktadır.

**MALİ KAYNAKLAR**

**Tablo 28: Çiftahavuzlar Ortaokulu Müdürlüğü 2014 Gelirler, Mal ve Hizmet Alım Giderleri**

<b>GELİRLER</b>		
	<b>AİDATLAR</b>	50.054,00
	<b>OKUL BAĞIŞ GELİRLERİ</b>	161.594,50
	<b>KANTİN KİRA GELİRİ</b>	70.046,00
	<b>DİĞER GELİRLER</b>	144,00
	<b>TOPLAM</b>	<b>281.838,50</b>
<b>MAL VE HİZMET ALIM GİDERLERİ</b>		
	<b>BİLGİSAYAR PARÇA BAKIM GİDERLERİ</b>	118,35
	<b>TEMİZLİK GİDERLERİ</b>	89.080,45
	<b>KIRTASIYE GİDERLERİ</b>	11.570,98
	<b>MUHTASAR GİDERLERİ</b>	276,79
	<b>MUHASEBE GİDERLERİ</b>	2.000,00
	<b>BANKA EFT HVL GİDERLERİ</b>	908,58
	<b>HABERLEŞME GİDERLERİ</b>	2.572,45
	<b>MUHTELİF GİDERLERİ</b>	2.782,00
	<b>KARGO NAKLİYE POSTA GİDERLERİ</b>	489,82
	<b>TAMİR BAKIM SERVİS GİDERLERİ</b>	794,80
	<b>OKUL ÇEVRE DÜZENLENMESİ VE BAKIM GİDERLERİ</b>	18.987,82
	<b>ULAŞIM GİDERLERİ</b>	15.415,34
	<b>OKUL DEMİRBAŞ GİDERLERİ</b>	78.442,92
	<b>OKUL PROGRAM GİDERLERİ</b>	500,00
	<b>YİYECEK İÇECEK GİDERLERİ</b>	2.378,67
	<b>FİRMA TEMSİL GİDERLERİ</b>	2.025,50
	<b>KÜÇÜK DEMİRBAŞ GİDERLERİ</b>	3.638,12
	<b>NOTER GİDERLERİ</b>	120,03
	<b>SAĞLIK GİDERİ</b>	131,00
	<b>SPOR GİYİM VE MALZEME GİDERLERİ</b>	2.372,10
	<b>MASA KİTAPLIK SIRA GİDERLERİ</b>	10.000,00
	<b>TOPLAM</b>	<b>244.605,72</b>

## KURUM DIŐI ANALİZ

DıŐ çevre analizi örgütün içinde bulunduĐu çevreyi tanımasını amaçlamaktadır. Çevre analizi ayrıca rakip örgütleri tanıma fırsatı da yaratır. Ayrıca çevre analizi çevrenin örgüt için barındırdıĐı fırsatları ve tehditleri ortaya çıkarır. DıŐ çevre analizi dünyada genel eğilimler, örgütün hizmet verdiği alandaki deĐişimler, kalkınma planları, hükümetin programları, diĐer kuruluşların durumları ve örgütün hedef kitesindeki insanların beklentilerini içeren bir analizdir.

Okullar da deĐişken bir çevrede bulunmaktadırlar. Okulun geleceĐini etkileyecek ve geleceĐi ile ilgili planları belirleyecek çevresel özellikler sık sık deĐişebilirler. Göçler, nüfus deĐişimleri, endüstriyel deĐişimler okulun çevresini deĐiŐtirilebilirler. Bu sebeplerden başarılı bir stratejik planlama için dıŐ çevre analizi yapılmalı, çevrenin sahip olduĐu fırsat ve tehditler ortaya konulmalıdır.

GeliŐen dünya globalleŐme sürecini de beraberinde getirmektedir. Ülkeler, insanlar arasındaki ilişkiler artmakta ve mesafeler kısalmaktadır. Bu süreç önemli fırsatları da beraberinde getirmektedir. Mevcut potansiyellerini kullanarak bu fırsatları deĐerlendirebilen ülkeler kalkınma sürecini başarıyla sürdürüp gelecekte dünyanın önde gelen ülkeleri arasında yer alacaktır. Bununla beraber politik, ekonomik, sosyal ve teknolojik alandaki küresel eğilimler eğitim ve öğretim sistemlerinden beklentileri de etkilemekte ve deĐiŐtirmektedir.

Bilgi ve iletişim teknolojilerindeki geliŐmeler bilgiye ulaşım imkânlarını geliŐtirerek geleneksel eğitim anlayıŐını deĐiŐtirmiŐtir. Eğitim ve öğretimde kullanılan yeni teknolojiler eğitim sisteminin unsurlarını güçlü bir şekilde etkilemektedir. Eğitim ve öğretimde fırsat eŐitliĐinin artırılması ve hizmet sunumunun iyileŐtirilmesi amacıyla yeni teknolojilerin eğitim ve öğretim ortamlarına transferi hayati önem taşımaktadır.

Günümüzde ekonomik ve siyasi güç dengeleri deĐişmektedir. Bazı ülke ve bölgeler yeni küresel güç merkezi olma yolunda ilerlerken bazı ülkeler mevcut güçlerini korumak için çaba sarf etmektedir. Küresel güç merkezi olma yolunda ilerleyen ülkeler ve mevcut güç dengesine sahip ülkeler arasında etkileŐim ve karŐılıklı baĐımlılık giderek artmaktadır. Bu nedenle ülkeler arasındaki ekonomik ilişkiler giderek derinleŐmekte ve sınırlar arasındaki geçirgenlik artmaktadır. Bu durum işgücünün hareketliliĐini de beraberinde getirmektedir. Yakın gelecekte, genç nüfusa sahip geliŐmekte olan ülkeler, yaŐlı nüfuslu ülkelere oranla işgücü açısından avantajlı konumda olacaklardır.

Ülkemiz genelinde genç nüfus Avrupa'daki ülkelere oranla fazladır. Bu kapsamda geleceĐin nitelikli iş gücünü oluŐturmak ve bu iş gücünün niteliĐini eğitim ile artırarak iş gücü potansiyelini ekonomik bir deĐere dönüŐtürmek önem arz etmektedir.

Çiftelhavuzlar Ortaokulu MüdürlüĐünün demografik yapı, eğitim sistemindeki yenilikler, ekolojik dengede meydana gelen deĐişimler ve teknolojik geliŐmeler açısından Üst Politika belgeleri ışığında analizleri yapılarak kurum dıŐi analiz yapılmıŐtır.

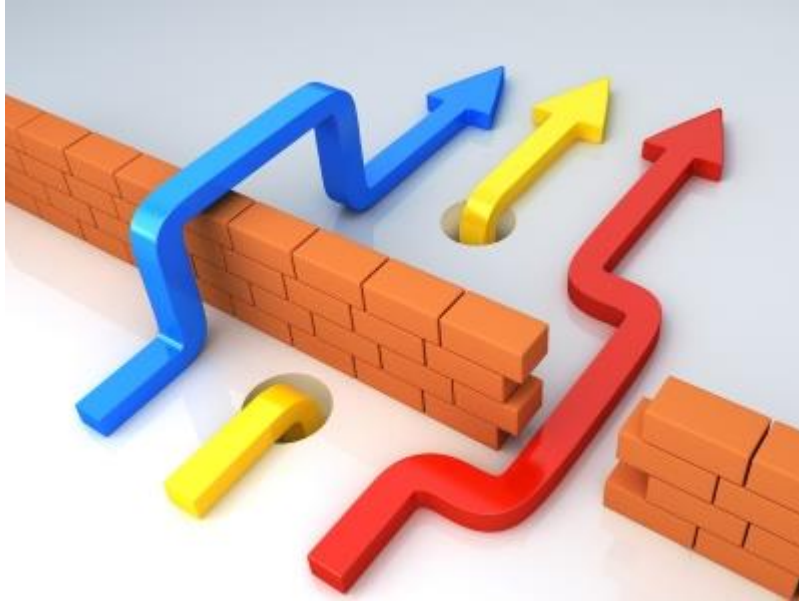


### ÜST POLİTİKA BELGELERİ

Stratejik plan hazırlıkları kapsamında üst politika belgeleri incelenmiş olup üst politika belgelerinde belirlenen hedefler doğrultusunda faaliyet ve stratejiler geliştirilmiştir. İncelenen üst politika belgeleri şunlardır:

**Tablo 29: Üst Politika Belgeleri**

ÜST POLİTİKA BELGELERİ
1- MEB 2015-2019 Stratejik Planı
2- İstanbul Millî Eğitim Müdürlüğü 2015-2019 Stratejik Planı
3- Kadıköy Belediyesi Stratejik Planı
4- İSTKA 2014-2023 Bölge Kalkınma Planı
5- Millî Eğitim Şura Kararları
6- İstanbul Büyükşehir Belediyesi Stratejik Planı
7- Kamu İdarelerinde Stratejik Planlamaya İlişkin Usul ve Esaslar Hakkında Yönetmelik
8- 5018 Sayılı Kamu Mali Yönetimi ve Kontrol Kanunu
9- 63. Hükümet Programı
10- 10. Kalkınma Planı
11- VİZYON 2023 Eğitim ve İnsan Kaynakları Sonuç Raporu ve Strateji Belgesi
12- Hayat Boyu Öğrenme Strateji Belgesi
13- DPT Stratejik Planlama Kılavuzu



## GZFT Analizi

Müdürlüğümüz stratejik planlama ekibi üyeleri ile mevcut duruma ait sayısal verileri ortaya koyduktan sonra beyin fırtınası yöntemi ve balık kılıcı metodu yönteminden yararlanılarak güçlü ve zayıf yönleri ile fırsat ve tehditlerini belirlemeye yönelik GZFT çalışmaları yapılmıştır. Bunun yanında, dış paydaşlarla yapılan görüşmeler, personel algı anketleri ve öz değerlendirme sonuçları birleştirilerek GZFT analizi tamamlanmıştır.

Okulumuz Stratejik Planlama çalışmaları, nihai halini alana kadar okulumuz Stratejik Planlama Ekibi, değerlendirmelerine devam edecektir. Süreç tüm yöneticilerin, çalışanların ve diğer paydaşlarımızın katılımına açık olarak yönetilecektir.

**Tablo 30: GZFT Analizi**

<b>Güçlü Yönler</b>		
<b>Eğitim ve Öğretime Erişim ve Tamamlama</b>	<b>Eğitim ve Öğretimde Kalite</b>	<b>Kurumsal Kapasite</b>
<ul style="list-style-type: none"> <li>➤ Öğretmenlerin gelişime, teknolojiye ve değişime açık olması</li> <li>➤ Okul yöneticileri ve öğretmenlerin uyumlu çalışması ve zümre işbirliğinin bulunması</li> <li>➤ Öğrenci beklentilerinin dikkate alınması</li> <li>➤ Okulda sosyal ve kültürel faaliyetlere önem verilmesi</li> <li>➤ Devamsızlık oranının düşük olması ve takip edilmesi</li> <li>➤ Okula ulaşımın kolay olması</li> <li>➤ Sınıf mevcutlarının genel ortalamanın altında olması</li> <li>➤ Öğretmenlerin işbirliğine açık olması</li> </ul>	<ul style="list-style-type: none"> <li>➤ Okul Aile birliğinin etkin olması</li> <li>➤ Öğretmenler arasında dayanışmanın güçlü olması,</li> <li>➤ Okul Yönetimi ile Öğretmen iletişiminin iyi olması</li> <li>➤ Okulun gelişmeye ve yeniliklere açık olması</li> <li>➤ Okulun temizlik hizmetlerinin tam olması</li> <li>➤ Okulun tertipli ve düzenli olması</li> <li>➤ Çevrenin okula olan bakışının olumlu olması</li> <li>➤ Sınıf mevcutlarının düşük olması</li> </ul>	<ul style="list-style-type: none"> <li>➤ Öğretmen kadrosunun yeterli ve tecrübeli olması</li> <li>➤ Okul Sitesinin Sürekli Güncellenmesi</li> <li>➤ Okulun teknolojik alt yapısının hazır olması</li> <li>➤ Okul bahçesinin törenler için yeterli olması</li> <li>➤ Tam gün eğitim verilmesi</li> <li>➤ Okul bahçesinin oyun alanları bakımından yeterli olmaması</li> <li>➤ Teknolojik donanımın iyi olması</li> <li>➤ Okul binamız kullanışlı, ferah, geniş koridorlu ve iyi aydınlanmış bir mimariye sahip olması</li> </ul>
<b>Zayıf Yönler</b>		
<b>Eğitim ve Öğretime Erişim ve Tamamlama</b>	<b>Eğitim ve Öğretimde Kalite</b>	<b>Kurumsal Kapasite</b>
<ul style="list-style-type: none"> <li>➤ Proje çalışmalarının yetersiz olması</li> <li>➤ Okulda yapılan gezilere katılımın yetersizliği</li> <li>➤ Şiir, kompozisyon, resim ve diğer yarışmalara olan katılımın az olması</li> <li>➤ Öğrencilerimizin kitap okuma alışkanlığının düşük olması</li> <li>➤ Ailevi sorun yaşayan öğrencilerin fazla olması</li> <li>➤ Spor salonunun olmaması</li> </ul>	<ul style="list-style-type: none"> <li>➤ Öğretmenler odasının öğretmen ihtiyacını karşılamadaki eksiklikleri</li> <li>➤ Sosyal etkinlikler ve seçmeli dersler için yeterli alanların olmayışı</li> </ul>	<ul style="list-style-type: none"> <li>➤ Spor Salonu Olmaması</li> <li>➤ Soyunma odalarının bulunmaması</li> <li>➤ Okul çevresinde çocuk oyun alanlarının olmaması</li> <li>➤ Sosyal faaliyetlerde bulunabilecekleri mekanların az olması</li> </ul>

Fırsatlar		
Eğitim ve Öğretime Erişim ve Tamamlama	Eğitim ve Öğretimde Kalite	Kurumsal Kapasite
<ul style="list-style-type: none"> <li>➤ Okul çalışanlarının uyumlu bir ortam yaratmış olmaları</li> <li>➤ Teknolojik olarak donanımlı kadronun olması</li> <li>➤ Sınıf Mevcutlarının uygun olması</li> <li>➤ Öğrencilerin ve velilerin okula olan sevgileri</li> <li>➤ Okula dışarıdan bakışın olumlu olması</li> <li>➤ Ulaşım Kolaylığı</li> </ul>	<ul style="list-style-type: none"> <li>➤ Öğretmen kadrosunun tam olması</li> <li>➤ Normal öğretim yapılması</li> <li>➤ Veli ve öğrenci beğenisinin artması</li> <li>➤ Diğer okullarla eğitim-öğretim ve sportif alanlarla rekabet</li> <li>➤ Velinin eğitim düzeyinin yüksek olması, bilinçli olması</li> <li>➤ Okulun tercih ediliyor olması</li> <li>➤ Akademik başarı</li> <li>➤ Çevreyle işbirliği fırsatları</li> <li>➤ İşbirliği yapılabilecek kurumların olması</li> </ul>	<ul style="list-style-type: none"> <li>➤ Güvenlik sorunlarını yaşanmaması</li> <li>➤ Hayırseverlerin varlığı</li> <li>➤ Kantin ve Yemekhane hizmetinin olması</li> </ul>
Tehditler		
Eğitim ve Öğretime Erişim ve Tamamlama	Eğitim ve Öğretimde Kalite	Kurumsal Kapasite
<ul style="list-style-type: none"> <li>➤ Öğrencilerin bir kısmının parçalanmış ailelere sahip olması</li> <li>➤ Bazı öğrencilerin okul dışı etkenlerden kaynaklanan davranış sorunları</li> <li>➤ Bazı velilerin okula duyarlı olmaması</li> <li>➤ Başarılı öğrencilerin özel okullara kayması</li> <li>➤ Hedefin TEOG'a endeksli olması</li> </ul>	<ul style="list-style-type: none"> <li>➤ Teknolojinin getirdiği olumsuz etkiler</li> <li>➤ Okulun Cadde üzerinde yer alması</li> <li>➤ Nakil gelen öğrencilerin uyum problemi</li> <li>➤ Akademik başarının korunması</li> <li>➤ Öğrencilerin sosyo-ekonomik farklılıkları</li> </ul>	<ul style="list-style-type: none"> <li>➤ Çalışanların zamanlarını ve ihtiyaçlarını giderebilecekleri alanların uzak olması</li> <li>➤ Veli bağıışı haricinde ekonomik kaynaklarının yeterli olmaması</li> <li>➤ Trafik problemi</li> </ul>

## F. GELİŞİM VE SORUN ALANLARI

Durum ve GZFT analiz sonuçları değerlendirilmesi yapılarak bakanlığın ve diğer belgelerin ışığında ilçemizin ana sorun alanları belirlenmiştir. Ekip çalışmalarında sorun alanları GZFT, TOWS ve PEST analiz sonuçları ve İlçe MEM sonuçlarından faydalanarak belirlenmiştir. Bu analizde elde edilen sonuçlar gelişim alanlarının belirlenmesinde kullanılmıştır. Yapılan çalışma ile durum analizi ile stratejik amaçlar arasında uyum olması hedeflenmiştir.

Eđitime Erişimin Artırılmasında 3;

Eđitimde Kalitenin Artırılmasında 9;

Kurumsal Kapasitenin Geliştirilmesinde 10;

olmak üzere toplam 24 gelişim ve sorun alanı şu şekildedir:

**Tablo 31: Gelişim ve Sorun Alanları (Erişimin Artırılması)**

1.TEMA: EĐİTİME ERİŞİMİN ARTIRILMASI	
1	5. Sınıfa başlayan öğrencilerin yaş dağılımlarının dengeli olmaması
2	Özel eğitime ihtiyaç duyan bireylerin uygun eğitime erişiminin sağlanamaması
3	Okula yeni başlayan öğrencilerin uyum konusunda problem yaşamaması

**Tablo 32: Gelişim ve Sorun Alanları (Kalitenin Artırılması)**

2.TEMA: EĐİTİMDE KALİTENİN ARTIRILMASI	
1	Ulusal ve uluslararası proje çalışmalarına katılan öğretmen ve öğrenci sayılarının yeterli olmaması
2	Okuma alışkanlığının yetersiz olması
3	Öğretmenlere yönelik hizmet içi eğitimlerin nitelik ve nicelik bakımından yetersiz olması
4	Öğrencilerin bilinçsiz teknoloji kullanımı, oyun bağımlılığı
5	Destekleme ve yetiştirme kurslarının nitelik ve nicelik bakımından yetersiz olması
6	Özel Eğitim öğrencilerine yeterli hizmetin sunulmaması
7	Yabancı dil yeterliliğinin düşük olması
8	Bazı Seçmeli Derslerin uygulanmasında verimsizlik yaşanması
9	TEOG kaygısı yüzünden 8. Sınıf öğrencilerinin sosyal kültürel ve sportif faaliyetlerde yer almak istememesi

Tablo 33: Gelişim ve Sorun Alanları (Kurumsal Kapasitenin Geliştirilmesi)

3.TEMA: KURUMSAL KAPASİTENİN GELİŞTİRİLMESİ	
1	Stratejik yönetim anlayışının bütün unsurlarıyla hayata geçirilmemiş olması
2	Stratejik planın izleme-değerlendirme sisteminin yeterli düzeyde olmaması
3	Kalite çalışmalarına yönelik iş süreçleri, iş analizleri ve görev tanımlarının yapılmamış olması
4	İş güvenliği kapsamında risk analizlerinin düzenli yapılmaması
5	Çalışanların motivasyonunu artıracak unsurların yetersiz olması
6	Çalışanların ödüllendirilmesinin yeterli düzeyde olmaması
7	Hizmet içi eğitimlerin kalitesinin yetersizliği
8	Okulumuzun fiziki kapasitesinin yetersiz olması
9	Okulumuzun sosyal, kültürel ve sportif faaliyet alanlarının yetersiz olması
10	Çalışanların yönetim süreçlerine katılımlarının yeterli düzeyde sağlanmaması



## G. STRATEJİK PLAN MİMARİSİ

Yasal yükümlülükler ve mevzuat analizi, üst politika belgeleri, literatür taraması, GZFT analizi ve eğitim sisteminin gelişim ve sorun alanları dikkate alınarak ve Millî Eğitim Bakanlığı 2015-2019 Stratejik Planı dikkate alınarak okulumuz 2015-2019 Stratejik Planı temel mimarisi oluşturulmuştur. Geleceğe yönelim bölümü bu mimari çerçevesinde yapılandırılmıştır.

### 1. Eğitim ve Öğretime Erişim

#### 1.1. Eğitim ve Öğretime Katılım ve Tamamlama

1.1.1. Zorunlu eğitimde okullaşma, devam ve tamamlama

1.1.2. Özel eğitime erişim ve tamamlama

### 2. Eğitim ve Öğretimde Kalite

#### 2.1. Öğrenci Başarısı ve Öğrenme Kazanımları

2.1.1. Öğrenci

2.1.2. Öğretmen

2.1.3. Öğretim programları ve materyalleri

2.1.4. Eğitim - öğretim ortamı ve çevresi

2.1.5. Rehberlik

2.1.6. Ölçme ve değerlendirme

#### 2.2. Eğitim ve Öğretim ile İstihdam İlişkisinin Geliştirilmesi

2.2.1. Mesleki rehberlik

#### 2.3. Yabancı Dil ve Hareketlilik

2.3.1. Yabancı dil yeterliliği

2.3.2. Uluslararası hareketlilik

### 3. Kurumsal Kapasite

#### 3.1. Beşeri Altyapı

3.1.1. İnsan kaynakları planlaması

3.1.2. İnsan kaynakları yönetimi

3.1.3. İnsan kaynaklarının eğitimi ve geliştirilmesi

#### 3.2. Fiziki, Mali ve Teknolojik Altyapı

3.2.1. Finansal kaynakların etkin yönetimi

3.2.2. Okul bazlı bütçeleme

3.2.3. Eğitim tesisleri ve altyapı

3.2.4. Donatım

### 3.3. Yönetim ve Organizasyon

#### 3.3.1. Kurumsal yapının iyileştirilmesi

##### 3.3.1.1. Bürokrasinin azaltılması

##### 3.3.1.2. İş analizleri ve iş tanımları

#### 3.3.2. İzleme ve değerlendirme

#### 3.3.3. Avrupa Birliğine uyum ve uluslararasılaşma

#### 3.3.4. Sosyal tarafların katılımı ve yönetim

##### 3.3.4.1. Çoğulculuk

##### 3.3.4.2. Katılımcılık

##### 3.3.4.3. Şeffaflık ve hesap verebilirlik

#### 3.3.5. Kurumsal iletişim

#### 3.3.6. Bilgi Yönetimi

##### 3.3.6.1. Elektronik ağ ortamlarının etkinliğinin artırılması

##### 3.3.6.2. Veri toplama ve analiz

##### 3.3.6.3. Veri iletimi ve bilgi paylaşımı



# III BÖLÜM: GELECEĞE YÖNELİM

*“Bazıları başarılarımıza hayret etti oysa ben yapacağımız işlerin ne olduğunu ve nasıl olacağını o kadar açık görüyordum ki bu milletin bu neticeye ulaşacağına kat’i inancım vardı”*





## A. MİSYON, VİZYON, TEMEL DEĞERLER

### MİSYONUMUZ

Mutlu, özgüvenli, başarılı, ilkeli, araştıran-sorgulayan, iletişim becerileri gelişmiş, öğrenmeye ve yeniliklere açık, işbirliğine yatkın, yaratıcı ve eleştirel düşünen, topluma ve doğaya saygılı, ulusal ve evrensel değerlere sahip bireyler yetiştirmektir.

### VİZYONUMUZ

Eğitim kalitesi ve başarıları ile fark yaratan seçkin bir kurum olmak



## DEĞERLERİMİZ VE İLKELERİMİZ

- Atatürk ilke ve inkılâplarına bağlı, çağdaş bir yönetim anlayışına sahip olmak
- Cumhuriyete ve demokratik değerlere bağlı olmak
- İnsan haklarına saygılı olmak
- Katılımcı, hoşgörülü, yapıcı olmak
- Kendisiyle ve çevresiyle barışık olmak
- Öğrenmeyi yaşam tarzı haline getirmek
- Ulusal ve evrensel değerleri benimsemek ve bunları davranış hâline getirmek
- Etik değerlere bağlı olmak
- Teknolojiyi etkin kullanabilmek
- Ülke ve dünya sorunlarına duyarlı olmak
- Bilimin ışığında değişmeye ve gelişmeye açık olmak,
- Açık ve dürüst iletişimi benimsemek
- Özel eğitim kapsamındaki bireylerin farklılıklarına uygun eğitim-öğretim imkânı sağlamak
- Çevre ve doğayı koruma duyarlılığını davranış haline getirmek

## B. STRATEJİK PLAN GENEL TABLOSU

### STRATEJİK AMAÇ 1: EĞİTİM VE ÖĞRETİME ERİŞİMİN ARTIRILMASI:

Öğrenim çağındaki tüm bireylerin fırsat ve imkân eşitliği ilkesi doğrultusunda; eğitimin tüm kademelerinde; temel, kişisel, sosyal, kültürel, akademik ve mesleki gelişimlerini gerçekleştirmek amacıyla eğitime katılımlarına ve tamamlamalarına, imkân ve ortam sağlamak.

- **Stratejik Hedef 1.1: Eğitim Öğretime Katılım ve Tamamlama**

Plan dönemi sonuna kadar örgün ve yaygın eğitim ve öğretimin her kademesinde tüm bireylerin katılımını artırmak, devamsızlık ve okul terklerini azaltmak

### STRATEJİK AMAÇ 2: EĞİTİM VE ÖĞRETİMDE KALİTENİN ARTIRILMASI:

Öğrencilerimize ulusal ve uluslararası ölçütlerde bilgi, beceri, tutum ve davranışın kazandırılmasını sağlamak, girişimci, yenilikçi, yaratıcı, dil becerileri yüksek, iletişime ve öğrenmeye açık, özgüven ve sorumluluk sahibi sağlıklı ve mutlu bireylerin yetişmesine imkân sağlamak.

- **Stratejik Hedef 2.1: Öğrenci Başarısı ve Öğrenme Kazanımları:**

Öğrencilerin akademik, ruhsal ve fiziksel gelişimlerine yönelik faaliyetlere katılım oranını artırmak

- **Stratejik Hedef 2.2: Eğitim ve Öğretim ile İstihdam İlişkisinin Geliştirilmesi:**

Öğrencilerimizi ilgi ve yeteneklerine en uygun üst öğretim kurumuna hazırlamak için gerekli çalışmaları yapmak.

- **Stratejik Hedef 2.3: Yabancı Dil ve Hareketlilik:**

Yabancı dil öğrenme düzeyini ve proje bazlı hareketliliklere katılımı arttırmak. Öğrencilere verimli ve kaliteli dil eğitimi vermek.

### STRATEJİK AMAÇ 3: KURUMSAL KAPASİTENİN GELİŞTİRİLMESİ

Kurumsallaşma düzeyini yükseltecek, eğitime erişimi ve eğitimde kaliteyi artıracak etkin ve verimli işleyen bir kurumsal yapıyı tesis etmek için; mevcut beşeri, fiziki ve mali alt yapı ile yönetim ve organizasyon yapısını iyileştirmek ve enformasyon teknolojilerinin kullanımını artırarak kurumsal kapasiteyi geliştirmek.

- **Stratejik Hedef 3.1: Beşeri Alt Yapı**

Kurum hizmetlerinin kalitesini yükseltmek üzere personelin yeterliklerinin ve performansının geliştirildiği işlevsel bir insan kaynakları yönetimi sağlanarak, insan kaynağının niteliğini ve verimliliğini artırmak.

- **Stratejik Hedef 3.2: Fiziki ve Mali Alt Yapı:**

Plan dönemi sonuna kadar, ihtiyaçlar ve bütçe imkânları doğrultusunda, ihtiyacı karşılama için uygun biçimde donatılmış eğitim ortamlarını tesis etmek ve etkin, verimli bir mali yönetim yapısını oluşturmak.

- **Stratejik Hedef 3.3. Yönetim ve Organizasyon:**

AB normları, uluslararası standartlar ve ulusal vizyona uygun olarak; bürokrasinin azaltıldığı, kurumsal rehberlikle desteklenen, çoğulcu, katılımcı, şeffaf ve hesap verebilir, performans yönetim sisteminin uygulandığı etkin bilgi-yönetim sistemiyle hizmet veren bir yönetim ve organizasyon yapısını plan dönemi sonuna kadar oluşturmak.

## C. STRATEJİK AMAÇ, HEDEF VE TEDBİRLER

### Tema: Eğitim ve Öğretime Erişim

#### Stratejik Amaç 1:

Öğrenim çağındaki tüm bireylerin fırsat ve imkân eşitliği ilkesi doğrultusunda; eğitimin tüm kademelerinde; temel, kişisel, sosyal, kültürel, akademik ve mesleki gelişimlerini gerçekleştirmek amacıyla eğitime katılımlarına ve tamamlamalarına, imkân ve ortam sağlamak.

#### Stratejik Hedef 1.1: Eğitim Öğretime Katılım ve Tamamlama

Plan dönemi sonuna kadar örgün ve yaygın eğitim ve öğretimin her kademesinde tüm bireylerin katılımını artırmak, devamsızlık ve okul terklerini azaltmak

#### Hedefin Mevcut Durumu

Öğrencilerimizin iyi bir eğitim alabilmesi için öncelikle okulumuza erişimlerini sağlamamız gerekmektedir. Hizmet verdiğimiz kesime adil ve kolay erişilebilir bir eğitim imkânı sunmalıyız. Okulumuzda öğrencilerimizin devamsızlık ve okul terklerinin en aza indirilerek eğitim ve öğretimlerini aksatmamaları, eğitim öğretimden en üst düzeyde yararlanmaları hedeflenmektedir.

**Tablo 34: Performans Göstergeleri (Eğitim Öğretime Katılım ve Tamamlama)**

PERFORMANS GÖSTERGESİ	İLGİLİ BÖLÜM	HEDEF	
		2014	2019
PG.1.1.1: Örgün Eğitimde devamsızlık oranı (10 gün ve üzeri) (%)	Okul İdaresi	12	10
PG.1.1.2: Sürekli Devamsız öğrenci sayısı	Okul İdaresi	1	0
PG.1.1.3: Devamsızlık Ortalaması (Toplam Devamsızlık gün sayısı/ Öğrenci sayısı)	Okul İdaresi	4,3	3

Tablo 35: Tedbirler

SIRA NO	STRATEJİLER	SORUMLU BİRİM
1	Okulumuzda 5.sınıfa yeni kayıt yaptıran öğrencilere ve velilere yönelik “uyum haftası etkinlikleri” yapılacaktır.	Okul Yönetimi ve Öğretmenler
2	Öğrenci devamsızlıkları konusunda izleme, takip ve raporlama faaliyetleri periyodik olarak yapılarak Okul Yönetimi tarafından oluşturulan RİTA (Risk Takip Kurulu) kurulunca okula devam etmeyen öğrenciler için aile ziyaretleri gerçekleştirilmesi sağlanacaktır.	Okul Yönetimi Rita Kurulu
3	Okula devam sorunu yaşayan öğrencilere ve bu öğrencilerin ailelerine yönelik kişisel ve sosyal rehberlik çalışmaları yapılacaktır.	Okul Yönetimi Rehberlik Servisi
4	10 gün ve üzeri veya okula sürekli devamsızlık yapan öğrencilerin devamlarını sağlayacak okul eylem planları yapılacaktır.	Okul Yönetimi Rehberlik Servisi
5	Öğrencilerinin devamsızlık yapmalarının sebeplerinin araştırılması ve önlemleri alınacaktır.	Okul Yönetimi Rehberlik Servisi
6	Her şeye rağmen okula devamı sağlanamayan öğrenciler için yasal süreci başlatılacaktır	Okul Yönetimi
7	Destekleme ve yetiştirme kursları açılarak öğrenciler bu kurslarla akademik ve sosyal açıdan desteklenecektir.	Okul Yönetimi
8	Özel eğitime gereksinim duyan bireyler için uygun eğitim-öğretim seçeneklerinin belirlenmesinde Şube Rehber Öğretmenleri, Okul Rehberlik Servisi, RAM ile işbirliği yapılacak, bu öğrencilerin uygun eğitim programlarına devamı sağlanacaktır.	Okul Yönetimi Rehberlik Servisi

## Tema: Eğitim-Öğretimde Kalite

### Stratejik Amaç 2:

Öğrencilerimize ulusal ve uluslararası ölçütlerde bilgi, beceri, tutum ve davranışın kazandırılmasını sağlamak, girişimci, yenilikçi, yaratıcı, dil becerileri yüksek, iletişime ve öğrenmeye açık, özgüven ve sorumluluk sahibi sağlıklı ve mutlu bireylerin yetişmesine imkân sağlamak.

### Stratejik Hedef 2.1: Öğrenci Başarısı ve Öğrenme Kazanımları:

Öğrencilerin akademik, ruhsal ve fiziksel gelişimlerine yönelik faaliyetlere katılım oranını artırmak

#### Hedefin Mevcut Durumu

Okul, bireyin potansiyelini keşfetme ve geliştirme sürecine katkıda bulunabilecek fırsatlar sunmalıdır. Bunu yaparken öğrencilerin bireysel farklılıklarını göz önünde bulundurmaya özen gösteriyoruz. Hedefimiz; akademik, sosyal, kültürel, bedensel ve zihinsel etkinliklere katılım sayısını artırarak nitelik ve sağlıklı bireyler yetiştirmektir.

Bu bağlamda çalışmalarımız aşağıdaki gibidir:

**Akademik başarı:** 2014-2015 eğitim öğretim yılında 400 ve üzeri puan alan öğrenci oranı %50, 350 ve üzeri puan alarak Anadolu Liselerine yerleşen öğrencilerin mezun mevcuduna oranı %68'dir.

**Yetiştirme kurslarına katılım:** 2015-2016 eğitim öğretim yılının 1. döneminde yetiştirme kurslarına katılan öğrencilerin okul mevcuduna oranı %16'dır

**Suç/Ceza:** 2014-2015 Eğitim Öğretim yılı verilerine bakıldığında okulumuzda disiplin cezası alan öğrenci bulunmamaktadır.

**Sosyal/Kültürel Etkinlikler:** "Play with me teach me. Tradition and modernity in active teaching" isimli Erasmus+ projemiz 2018 yılına kadar devam edecek olup 24 öğretmen ve 24 öğrencinin yurtdışı hareketliliği yapılması planlanmaktadır.

Tablo 36: Performans Göstergeleri (Öğrenci Başarısı ve Öğrenme Kazanımları)

PERFORMANS GÖSTERGESİ	ALT KIRILIM PERFORMANS GÖSTERGESİ	İLGİLİ BÖLÜM	HEDEF	
			2014	2019
PG.2.1.1: Bir eğitim ve öğretim yılı içerisinde sanat, bilim, kültür ve spor alanlarından birinde en az bir faaliyete katılan öğrenci oranı(%)		Okul İdaresi, Zümre Başkanları, Öğretmenler	*	100
PG.2.1.2: Yeni öğretim programları, materyaller metot ve teknikler ile ilgili olarak yapılan seminer, kurs vb. etkinliklere katılan öğretmen oranı(%)		Öğretmenler	*	100
PG.2.1.3: Öğrencilerin yılsonu başarı puanı ortalamaları	5. Sınıf	Okul İdaresi	84,47	85
	6. Sınıf		81,23	85
	7. Sınıf		84,93	88
	8. Sınıf		85,38	88
PG.2.1.4: Temel eğitimden ortaöğretime geçiş ortak sınavlarının net ortalaması	Türkçe	Okul İdaresi	78,80	85
	Matematik		59,22	65
	Fen Bilimleri		69,21	75
	T.C. İnkılap Tarihi ve Atatürkçülük		72,71	75
	Yabancı Dil		69,45	75
	Din Kültürü ve Ahlak Bilgisi		88,06	90
PG.2.1.5: Disiplin cezası/yaptırım uygulanan öğrenci sayısı		Okul İdaresi	0	0
PG.2.1.6: Teşekkür Takdir Belgesi alan öğrenci sayısı (2. Dönem)	Teşekkür Belgesi	Okul İdaresi	167	180
	Takdir Belgesi		346	360
PG.2.1.7: Öğrenci Başına okunan kitap sayısı		Türkçe Zümresi, Şube Rehber Öğretmenleri	7	15
PG.2.1.8: Öğrenciye yönelik sağlık konulu eğitimler		Okul İdaresi, Rehberlik Servisi	2	5
PG.2.1.9: Veliye yönelik sağlık konulu eğitimler/okul sayısı		Okul İdaresi, Rehberlik Servisi	*	3
PG.2.1.10: Yemek hizmeti verilen öğrenci sayısı		Okul İdaresi Yemekhane	220	400
PG.2.1.11: Yetiştirme kurslarına katılan öğrenci sayısı / toplam öğrenci sayısı		Okul İdaresi, Kurs Öğretmenleri	175	250
PG.2.1.12: İl/ilçe bazında yapılan sosyal ve kültürel yarışmalara katılan öğrenci sayısı / toplam öğrenci sayısı		Okul İdaresi, Tüm Öğretmenler	18	25
PG.2.1.13: İl/ilçe bazında yapılan sosyal ve kültürel yarışmalarda dereceye giren(1-2-3) öğrenci sayısı / katılan öğrenci sayısı			8	10
PG.2.1.14: İl/ilçe bazında yapılan sportif yarışmalara katılan öğrenci sayısı / toplam öğrenci sayısı			15	25

PG.2.1.15: İl/ilçe bazında yapılan sportif yarışmalarda dereceye giren(1-2-3) öğrenci sayısı / katılan öğrenci sayısı		25	30
PG.2.1.16: Yapılan gezi sayısı		3	7
PG.2.1.17: Geziye katılan öğrenci sayısı		120	300
PG.2.1.18: Yetiştirme kurslarında, çocuk kulüplerinde görev alan öğretmen sayısı		*	10
PG.2.1.19: Yıl bazında hizmetiçi eğitime katılan öğretmen sayısı(%)		*	50
PG.2.1.20: Gerçekleştirilen sosyal sorumluluk projeleri/etkinlikleri		2	10

\*PG.2.1.1-2-18-19 ile ilgili istatistikler 2015 yılından itibaren takip edilecektir

Tablo 37: Tedbirler

SIRA NO	STRATEJİLER	SORUMLU BİRİM
1	Gönüllülük esasına dayalı olarak bireylerin bilgi eksiklerini gidermek, yeteneklerini geliştirmek, derslerdeki başarılarını artırmak amacıyla destekleme ve yetiştirme kursları açılacak, katılım teşvik edilecektir.	Okul İdaresi Öğretmenler
2	Öğrencilerin yabancı dilde etkileşim becerileri geliştirilecektir. 5. Sınıflarda Yabancı Dil Ağırlıklı Sınıflar oluşturulacaktır.	Okul İdaresi İngilizce Zümresi
3	TEOG ile ilgili velileri/öğrencileri bilinçlendirmeye yönelik rehberlik faaliyetleri yapılacaktır.	Okul İdaresi Rehberlik Servisi
4	Tüm sınıflarda sosyal, sanatsal, kültürel ve sportif faaliyetlerin sayısı, çeşidi ve öğrencilerin söz konusu faaliyetlere katılımı teşvik edilecek, öğrencileri teşvik edici, özendirici ödüller verilerek katılım oranı artırılacaktır.	Okul İdaresi Öğretmenler
5	Veli/ öğrenci / öğretmenleri bilinçlendirmeye yönelik rehberlik faaliyetleri, seminerler yapılacaktır.	Okul İdaresi Rehberlik Servisi
6	Şiddete kaynaklık eden olaylar irdelenecek, konu ile ilgili öğrenci ve velilere yönelik rehberlik faaliyetleri yapılacaktır.	Okul İdaresi Rehberlik Servisi
7	Şiddet ve şiddete kaynaklık eden olay sayısı ilçe ortalamasının üstünde olan okullara yönelik önleyici tedbir olan şiddet eylem planı uygulama boyutunda takip edilecek ve denetlenecektir	Okul İdaresi Rehberlik Servisi
8	Kaynaştırma eğitimi raporu verilmiş öğrencilerin kullanımı için "Destek Eğitim Odası" açılacaktır	Okul İdaresi Rehberlik Servisi
9	Okul fiziki durumlarının engelli bireyler için uygunluğunu tespit edilecektir.	Okul İdaresi Rehberlik Servisi



**Stratejik Hedef 2.2: Eğitim ve Öğretim ile İstihdam İlişkisinin Geliştirilmesi:**

Öğrencilerimizi ilgi ve yeteneklerine en uygun üst öğretim kurumuna hazırlamak için gerekli çalışmalarını yapmak.

**Hedefin Mevcut Durumu**

Öğrencileri ortaöğretime ve hayata hazırlama sorumluluğuna sahip okulumuz, özellikle üst öğrenim seçenekleri konusunda, öğrenci ve velileri bilinçlendirme çalışmalarına ağırlık vermektedir. Şube rehber öğretmenleri ve Rehberlik Servisi öğrencilere uygun seçeneklerin belirlenmesi konusunda öğrenci ve velilere rehberlik etmektedir.

Seçmeli derslerde öğrencilere ilgi ve yetenekleri doğrultusunda ders seçimi için rehberlik yapılmakta, bu konuda öğrencilerimize mümkün olan bütün ders seçenekleri sunulmaktadır.

**Tablo 38: Performans Göstergeleri (Eğitim ve Öğretim ile İstihdam İlişkisinin Geliştirilmesi)**

PERFORMANS GÖSTERGESİ	İLGİLİ BÖLÜM	HEDEF	
		2014	2019
PG.2.2.1: TEOG sınav sonuçlarına göre tercih ettiği okullardan ilk beş tercihinden birine yerleşebilen öğrenci oranı	Okul İdaresi, Rehberlik Servisi	*	20
PG.2.2.2: Sınıfı tamamlayan öğrencilerden Anadolu Liselerine kaydı yapılan öğrencilerin oranı%		63	75
PG.2.2.3: Üst öğretim kurumlarına düzenlenen gezi sayısı		10	15
PG.2.2.4: Üst öğretim kurumlarına düzenlenen geziler katılan 8. Sınıf öğrencilerinin tüm 8. Sınıf öğrencilerine oranı %		100	100
PG.2.2.5: Mesleki rehberlik yapılan öğrencilerin oranı %		45	60

\*PG.2.2.1 ile ilgili istatistikler 2015 yılından itibaren takip edilecektir

Tablo 39: Tedbirler

SIRA NO	STRATEJİLER	SORUMLU BİRİM
1	8. Sınıf öğrencilerine mesleki ve teknik eğitim veren ortaöğretim kurumlarını tanıtıcı faaliyetler yürütülecektir.	Rehberlik Servisi
2	İlgili kurum ve kuruluşlarla işbirliği yapılarak öğrencilere mesleklere yönelik bilgilendirme çalışmaları yapılacaktır. Rehberlik Servisi tarafından yürütülen mesleki rehberlik çalışmalarıyla daha fazla öğrenci ve veliye ulaşılmasını sağlayacak planlamalar yapılacaktır.	Rehberlik Servisi
3	Üst öğretim kurumlarına düzenlenen gezilerde her okul türüne yer vermeye çalışılacak ve öğrencilerin ilgi ve yetenekleri doğrultusunda bu gezilere katılmaları sağlanacaktır.	Rehberlik Servisi
4	TEOG tercih döneminde Rehberlik Servisi ve okul yönetimi tarafından aktif rehberlik çalışmaları yürütülecektir.	Rehberlik Servisi
5	Okulumuzda 8. Sınıfı tamamlayan öğrenciler ile ilgili takip sistemi oluşturulacaktır.	Okul İdaresi Rehberlik Servisi

### Stratejik Hedef 2.3: Yabancı Dil ve Hareketlilik:

Yabancı dil öğrenme düzeyini ve proje bazlı hareketliliklere katılımı arttırmak. Öğrencilere verimli ve kaliteli dil eğitimi vermek.

#### Hedefin Mevcut Durumu

Gerek ekonomik, gerek kültürel etkileşim açısından bakıldığında küreselleşen dünyada uluslararası hareketliliğin önemi her geçen gün daha da artmaktadır. Bireylerin uluslararası hareketlilikte etkin şekilde yer alabilmeleri için en az bir yabancı dili iyi derecede öğrenmiş olması gerekmektedir. Elde edilen tüm verilerden ülkemizde olduğu gibi ilimizde de bu anlamda önemli bir eksikliğin olduğu göz ardı edilemez.

Bu sebeple yabancı dil öğretiminde yeni yaklaşımlar geliştirilerek bireylerin yabancı dil yeterliliğinin artırılması ve buna paralel olarak çeşitli program, faaliyet ve projeler ile de uluslararası hareketliliğe katılım oranlarının yükseltilmesi hedeflenmektedir.

2014-2015 eğitim-öğretim yılı içerisinde seçmeli dersler içerisinde öğrencilerin en çok tercih ettikleri ders İngilizce olmuştur.

Okulumuz Polonya, İspanya, İtalya ve Güney Kıbrıs'ın ortaklığında gerçekleştirilen "Play with me teach me. Tradition and modernity in active teaching" isimli Erasmus+ projesi ile 2015-2018 yılları arasında öğretmen ve öğrencileri kapsayan hareketlilikler gerçekleştirecektir.

Tablo 40: Performans Göstergeleri (Yabancı Dil ve Hareketlilik)

PERFORMANS GÖSTERGESİ	İLGİLİ BÖLÜM	HEDEF	
		2014	2019
PG.2.3.1: Hazırlanan veya ortak olunan uluslararası proje sayısı	Okul İdaresi İngilizce Zümresi Proje Ekipleri	1	2
PG.2.3.2: Uluslararası hareketlilik programlarına/projelerine katılan yönetici sayısı		0	3
PG.2.3.3: Uluslararası hareketlilik programlarına/projelerine katılan öğretmen sayısı		0	16
PG.2.3.4: Uluslararası hareketlilik programlarına/projelerine katılan öğrenci sayısı		0	24
PG.2.3.5: DynEd yabancı dil programına aktif olarak katılan öğrenci oranı (%)		15	50
PG.2.3.6: Yabancı dil dersi yılsonu puanı ortalaması (Tüm öğrenciler)		79,57	85
PG.2.3.7: TEOG Sınavı yabancı dil dersi puan ortalaması		69,48	75
PG.2.3.8: Yetiştirme Kurslarında açılan Yabancı Dil grubu sayısı		*	3
PG.2.3.9: Seçmeli İngilizce dersi alan öğrenci oranı %		35	35

\*PG.2.3.8 ile ilgili istatistikler 2015 yılından itibaren takip edilecektir

Tablo 41: Tedbirler

SIRA NO	STRATEJİLER	SORUMLU BİRİM
1	Uluslararası hareketlilik programlarına (Erasmus+, e-twinning gibi AB projeleri) katılımı artırıcı faaliyetler yapılacaktır.	İngilizce Zümresi
2	Yabancı dil derslerine yönelik talepler doğrultusunda yetiştirme kursları açılacaktır.	Okul İdaresi
3	DynEd yabancı dil programının aktif olarak kullanımına yönelik tedbirler alınacaktır.	İngilizce Zümresi
4	Merkezi sınavlarda yabancı dil ortalamaları ile ilgili analiz çalışması yapılacaktır.	Okul İdaresi, İngilizce Zümresi
5	Seçmeli yabancı dil tercihinde bulunan öğrencilerin tamamının bu dersi almalarını sağlayacak tedbirler alınacaktır.	Okul İdaresi

## Tema: Kurumsal Kapasite

### Stratejik Amaç 3:

Kurumsallaşma düzeyini yükseltecek, eğitime erişimi ve eğitimde kaliteyi artıracak etkin ve verimli işleyen bir kurumsal yapıyı tesis etmek için; mevcut beşeri, fiziki ve mali alt yapı ile yönetim ve organizasyon yapısını iyileştirmek ve enformasyon teknolojilerinin kullanımını artırarak kurumsal kapasiteyi geliştirmek.

### Stratejik Hedef 3.1: Beşeri Alt Yapı

Kurum hizmetlerinin kalitesini yükseltmek üzere personelin yeterliklerinin ve performansının geliştirildiği işlevsel bir insan kaynakları yönetimi sağlanarak, insan kaynağının niteliğini ve verimliliğini artırmak.

### Hedefin Mevcut Durumu

Kurum personelinin nitelikli hizmet üretmesinde hizmet tanımları ve görev alanlarının kapsamlı bir şekilde düzenlenmiş olması, iş ve işlemlerin yürütülmesinde kolaylık ve verimliliği beraberinde getirecektir. Bu bağlamda kurumumuzda işlevsel bir insan kaynakları yönetimi ile nitelikli hizmet üretme ve kurum kültürü ile çalışan motivasyonun artırılması hedeflenmektedir.

2014 verileri itibarıyla öğretmen norm ihtiyacı yoktur.

**Tablo 42: Performans Göstergeleri (Beşeri Alt Yapı)**

PERFORMANS GÖSTERGESİ	ALT KIRILIM PERFORMANS GÖSTERGESİ	İLGİLİ BÖLÜM	HEDEF	
			2014	2019
PG.3.1.1: Öğretmen başına düşen öğrenci sayısı		Okul İdaresi,	15.66	16
PG.3.1.2: Öğretmen norm kadro doluluk oranı (%)			127	100
PG.3.1.3: FATİH Projesi / Eğitimde Teknoloji Kullanma Kursu alan öğretmen sayısı(%)		Okul İdaresi BT Rehber Öğretmeni	*	100
PG.3.1.4: Personel başına yıllık hizmet içi eğitim süresi (saat)	Yönetici	Okul İdaresi,	*	10
	Öğretmen		*	10
PG.3.1.5: Lisansüstü eğitimini tamamlayan personel oranı (%)		Okul İdaresi	8	12
PG.3.1.6: Kurum içinde yapılan seminer ve bilgi paylaşımı sayısı		Okul İdaresi, Rehberlik Servisi	*	10

\*PG.3.1.3-4-6 ile ilgili istatistikler 2015 yılından itibaren takip edilecektir

Tablo 43: Tedbirler

SIRA NO	STRATEJİLER	SORUMLU BİRİM
1	Müdürlüğümüzde çalışan personele yönelik yapılacak ihtiyaç analizleri doğrultusunda hizmet içi eğitimler planlanacaktır.	Okul İdaresi Rehberlik Servisi
2	Okulumuzun destek personeli ihtiyacı tespit edilerek eksiklerin giderilmesi için İlçe Milli Eğitim Müdürlüğü ve Okul aile Birliği ile işbirliğine gidilecektir.	Okul İdaresi Okul Aile Birliği
3	Personelin çalışma motivasyonunu ve iş tatminini artırmaya yönelik sosyal ve kültürel faaliyetler düzenlenmesi için STK, Üniversite, yerel yönetimler, aydın- yazar, düşünür, akademisyen ve sanatçılarla iş birliğine gidilecektir.	Okul İdaresi Okul Aile Birliği Öğretmenler
4	Rehberlik Servisi, Rehberlik Araştırma Merkezi ve üniversitelerle işbirliği yapılarak öğretmenlerin özel eğitim konusunda yetiştirilmesini sağlanacaktır.	Okul İdaresi Rehberlik Servisi
5	Müdürlüğümüz bünyesinde çalışan tüm personel için yedekleme planı yapılacaktır.	Okul İdaresi
6	Kurum kültürü ve motivasyon artırıcı etkinlikler yapılacaktır.	Okul İdaresi Öğretmenler
7	Veli öneri ve şikâyetlerinin değerlendirilerek veli memnuniyeti artırılabilecektir.	Okul İdaresi Rehberlik Servisi
8	Çalışanların ilgi, yetenek, bilgi-birikim ve istekleri doğrultusunda görevlendirmeler yapılacaktır.	Okul İdaresi

### Stratejik Hedef 3.2: Fiziki ve Mali Alt Yapı:

Plan dönemi sonuna kadar, ihtiyaçlar ve bütçe imkânları doğrultusunda, ihtiyacı karşılama için uygun biçimde donatılmış eğitim ortamlarını tesis etmek ve etkin, verimli bir mali yönetim yapısını oluşturmak.

#### Hedefin Mevcut Durumu

Eğitim Öğretimde kalitenin artırılmasının önemli faktörlerden biride eğitim öğretim kurumlarımızın fiziki kapasiteleri ile donanım ihtiyaçlarının giderilmesidir. Bu nedenle eğitim kurumlarımızın fiziki ortamlarının iyileştirilerek ihtiyaca cevap verecek düzeye getirilmesi, fiziki ve mali kaynakların kullanımında etkinliğin ve verimliliğin sağlanması hedeflenmektedir.

Okulumuz 2014 yılında hizmet vermeye başlamıştır. Derslik ihtiyacı dersliklerin donanım ihtiyacı bulunmamakla beraber atölye ve laboratuvarlarda donanım eksikleri mevcuttur. Görsel Sanatlar Sınıfı, Müzik Sınıfı ve BT Sınıfının donatılması, fen laboratuvarının donatım eksikliklerinin giderilmesi için çaba sarf edilmektedir. Çok amaçlı salonumuz mevcut olup 2015 yılı itibariyle hizmete alınması planlanmaktadır.

Okulumuzun engellilerin kullanımına elverişli olup bina donanımındaki sorunlar giderilmiştir.

Okulumuzda spor salonu bulunmamaktadır. Okulumuzun fiziki kapasitelerinin geliştirilmesi ve imkânlar dâhilinde sosyal alanlar oluşturulması için eğitim öğretime destek sağlayabilecek hayırseverlerin teşviki sağlanacaktır.

**Tablo 44: Performans Göstergeleri (Fiziki ve Mali Alt Yapı)**

PERFORMANS GÖSTERGESİ	İLGİLİ BÖLÜM	Mevcut Durum	HEDEF
		2014	2019
PG.3.2.1: Derslik Başına Düşen Öğrenci Sayısı	Okul İdaresi	21	22
PG.3.2.2: Fatih Projesi (İnternet altyapısı, etkileşimli tahta kurulumu) tamamlanma oranı	Okul İdaresi	*	100
PG.3.2.3: Risk analizi sonuçlarına göre yapılan iyileştirme çalışması sayısı %	Okul İdaresi	*	100

\*PG.3.2.2-3 ile ilgili istatistikler 2015 yılından itibaren takip edilecektir

**Tablo 45: Tedbirler**

SIRA NO	STRATEJİLER	SORUMLU BİRİM
1	STK'lar, Yerel Yönetimler, hayırseverler ve bağışçılarla yapılacak işbirliği ile konferans salonu, bilgisayar laboratuvarı, müzik atölyesi gibi fiziki mekân ihtiyacı giderilecektir	Okul İdaresi Okul Aile Birliği
2	Bakım ve onarım ihtiyaçları tespit edilerek Yerel Yönetimler ve Okul Aile Birliği aracılığıyla bu ihtiyaçların karşılanması sağlanacaktır.	Okul İdaresi Okul Aile Birliği
3	Okulumuzun spor salonu, ders ve laboratuvar araç-gereçleri, makine-teçhizat dâhil her türlü donatım malzemesi ihtiyaçlarını, öğretim programlarına ve teknolojik gelişmelere uygun olarak planlama doğrultusunda tedarik edilmesi ile ilgili üst makamlar ile gerekli işlemlerin yapılması sağlanacaktır.	Okul İdaresi Okul Aile Birliği
4	Fatih Projesi kapsamında oluşturulacak donanımın etkin kullanımını sağlamaya yönelik tedbirler alınacaktır.	Okul İdaresi BT Rehber Öğretmeni
5	5378 sayılı kanun kapsamında okulumuzun tüm alanlarının, engellilerin kullanımına uygun hale getirilmesi sağlanacaktır.	Okul İdaresi Okul Aile Birliği
	Belli aralıklarla risk analizleri yapılacak ve elde edilen sonuçlara göre iyileştirme çalışmaları yürütülecektir	Okul İdaresi Okul Aile Birliği

**Stratejik Hedef 3.3: Yönetim ve Organizasyon:**

AB normları, uluslararası standartlar ve ulusal vizyona uygun olarak; bürokrasinin azaltıldığı, kurumsal rehberlikle desteklenen, çoğulcu, katılımcı, şeffaf ve hesap verebilir, performans yönetim sisteminin uygulandığı etkin bilgi-yönetim sistemiyle hizmet veren bir yönetim ve organizasyon yapısını plan dönemi sonuna kadar oluşturmak.

**Tablo 46: Performans Göstergeleri (Yönetim ve Organizasyon)**

PERFORMANS GÖSTERGESİ	İLGİLİ BÖLÜM	MEVCUT DURUM	HEDEF
		2014	2019
PG.3.3.1: Veli toplantıları katılım oranı (%)	Şube Rehber Öğretmenleri	58	75
PG.3.3.2: Kurumla ilgili medyada çıkan haber sayısı		1	10
PG.3.3.3: Kurumun WEB sitesinden yapılan haber sayısı	Okul İdaresi, Web Sayfası Komisyonu	30	50
PG.3.3.4: Kurumun WEB sitesinin ziyaret edilme sayısı	Okul İdaresi, Web Sayfası Komisyonu	5825	15000
PG.3.3.5: Kurumun WEB sitesinden yapılan duyuru sayısı		10	50
PG.3.3.6: Bir yıl içerisinde çıkarılan yayın sayısı	Okul İdaresi	*	2

\*PG.3.3.6 ile ilgili veriler 2015 yılından itibaren takip edileceği için geriye dönük istatistikler yazılamamıştır.

**Tablo 47: Tedbirler**

SIRA NO	STRATEJİLER	SORUMLU BİRİM
1	Müdürlüğümüzle ilgili yazılı ve görsel medyada çıkan haberlerle ilgili dijital görsel arşiv oluşturulması için çalışmalar yapılacaktır.	Okul İdaresi
2	Sürelî yayınlar çıkartılarak müdürlüğümüzün yaptığı çalışmalar hakkında paydaşların bilgilendirilmesi sağlanacaktır.	Okul İdaresi Öğretmenler
3	Kurumsal ve idari kapasitenin geliştirebilmesi için çalışanların görüşlerinin alınacağı bireysel öneri sistemi oluşturularak personelin yönetime katılmaları sağlanacaktır.	Okul İdaresi Rehberlik Servisi
4	Hazırlanacak yıllık takvim ve okul ajandası ile süreçler veliler ve öğrencilerle eğitim öğretim yılı başında paylaşılacaktır.	Okul İdaresi Rehberlik Servisi
5	Mevzuat değişikliklerinin taraflarca takip edilmesi sağlanacaktır.	Okul İdaresi Öğretmenler
6	İnternet sitesinin bilinirliği artırılarak takip edilmesi sağlanacaktır.	Okul İdaresi Web Sayfası Komisyonu

# **IV. BÖLÜM**

# **MALİYETLENDİRME**



### **MALİYETLENDİRME**

Okulumuz hizmetlerinin istenilen düzeyde ve kalitede sunulabilmesi için faaliyet ve proje bazında kaynak tahsisleri ile bütçesinin stratejik planına, yıllık amaç ve hedefleri ile performans göstergelerine dayandırılması gerekmektedir.

Okulumuz 2015-2019 Stratejik Planının maliyetlendirilmesi sürecindeki temel gaye stratejik amaç ve hedeflerin gerektirdiği maliyetlerin ortaya konulması suretiyle karar alma sürecinin rasyonelleştirilmesine katkıda bulunmaktır. Bu sayede, stratejik plan ile bütçe arasındaki bağlantı güçlendirecek ve harcamaların önceliklendirilmesi süreci iyileştirilecektir.

Bu kapsamda, belirlenen tedbirler doğrultusunda gerçekleştirilecek faaliyet ve projeler ile bunların tahmini kaynak ihtiyacı belirlenmiştir.

Stratejik Planda yer alan stratejik amaçların gerçekleştirilebilmesi için beş yıllık süre için tahmini kaynak ihtiyacı belirlenmiştir. Planda yer alan hedeflerin maliyet tahmini toplamından her bir amacın tahmini maliyetine, amaç maliyetleri toplamından ise stratejik planın tahmini maliyetine ulaşılmıştır.

Tablo 48:2015-2019 Stratejik Plan Tahmini Faaliyet/Proje Maliyetlendirme Tablosu

2015-2019 STRATEJİK PLANI FAALİYET/PROJE MALİYETLENDİRME TABLOSU							
STRATEJİK AMAÇLAR	STRATEJİK HEDEFLER	2015	2016	2017	2018	2019	GENEL TOPLAM
STRATEJİK AMAÇ 1	STRATEJİK HEDEF 1.1	10.000	8.500	8.500	10.500	10.500	48.000
STRATEJİK AMAÇ 2	STRATEJİK HEDEF 2.1	48.000	44.000	42.000	40.000	45.000	219.000
	STRATEJİK HEDEF2.2	18.000	16.000	14.000	15.000	16.000	79.000
	STRATEJİK HEDEF 2.3	5.000	5.000	5.000	5.000	5.000	25.000
STRATEJİK AMAÇ 3	STRATEJİK HEDEF 3.1	7.000	6.500	6.000	6.500	7.000	33.000
	STRATEJİK HEDEF 3.2	26.000	24.000	22.000	18.000	18.000	108.000
	STRATEJİK HEDEF3.3	7.000	9.000	10.000	10.000	11.000	47.000
TOPLAM BÜTÇE		121.000	113.000	107.500	105.000	112.500	559.000

Tablo 49: 2015-2019 Stratejik Plan Dönemi Tahmini Maliyet Dağılımı Oranları

2015-2019 STRATEJİK PLAN DÖNEMİ TAHMİNİ MALİYET DAĞILIMI ORANLARI		
AMAÇ VE HEDEFLER	MALİYET (TL)	ORAN (%)
Stratejik Hedef 1.1	48.000	8,59%
Stratejik Amaç 1	48.000	8,59%
Stratejik Hedef 2.1	219.000	39,18%
Stratejik Hedef 2.2	79.000	14,13%
Stratejik Hedef 2.3	25.000	4,47%
Stratejik Amaç 2	323.000	57,78%
Stratejik Hedef 3.1	33.000	5,90%
Stratejik Hedef 3.2	108.000	19,32%
Stratejik Hedef 3.3	47.000	8,41%
Stratejik Amaç 3	188.000	33,63%
Stratejik Amaç Maliyetleri Toplamı	559.000	100

# **V. BÖLÜM: İZLEME DEĞERLENDİRME**

## İZLEME DEĞERLENDİRME

### 2015-2019 STRATEJİK PLANI İZLEME VE DEĞERLENDİRME MODELİ

Çiftelhavuzlar Ortaokulu Müdürlüğü 2015-2019 Stratejik Planı'nda yer alan amaç, hedef, gösterge ve tedbirler, Millî Eğitim Bakanlığı, İstanbul Millî Eğitim Müdürlüğü ve Kadıköy İlçe Millî Eğitim Müdürlüğü 2015-2019 Stratejik Planları incelenerek hazırlanmıştır.

Hazırlanan planın gerçekleşme durumlarının tespiti ve gerekli önlemlerin zamanında ve etkin biçimde alınabilmesi için Kadıköy İlçe Millî Eğitim Müdürlüğü 2015-2019 Stratejik Planı İzleme ve Değerlendirme Modeli referans alınmıştır. Bu model kapsamında belirlenen performans hedeflerine ulaşıp ulaşılmadığı **Tablo 50:Performans Göstergesi İzleme Formu** kullanılarak tespit edilip, varsa hedeften sapma analizleri yapılacak ve ilgili bölümlerin iyileştirme önerileri alınacaktır.

İzleme, stratejik plan uygulamasının sistematik olarak takip edilmesi ve raporlanmasıdır. Değerlendirme ise, uygulama sonuçlarının amaç ve hedeflere kıyasla ölçülmesi ve söz konusu amaç ve hedeflerin tutarlılık ve uygunluğunun analizidir.

Çiftelhavuzlar Ortaokulu Müdürlüğü 2015-2019 Stratejik Planı İzleme ve Değerlendirme Modeli'nin çerçevesini;

1. Çiftelhavuzlar Ortaokulu Müdürlüğü 2015-2019 Stratejik Planı ve performans programlarında yer alan performans göstergelerinin gerçekleşme durumlarının tespit edilmesi,
2. Performans göstergelerinin gerçekleşme durumlarının hedeflerle kıyaslanması,
3. Sonuçların raporlanması ve paydaşlarla sunulması,
4. Güncelleme dâhil gerekli tedbirlerin alınması süreçleri oluşturmaktadır.

2015-2019 Stratejik Planı'nda yer alan performans göstergelerinin gerçekleşme durumlarının tespiti yılda iki kez yapılacaktır. Yılın ilk altı aylık dönemini kapsayan birinci izleme kapsamında, göstergeler ile ilgili gerçekleşme durumlarına ilişkin veriler toplanarak konsolide edilecektir. Göstergelerin gerçekleşme durumları hakkında hazırlanan rapor okul müdürüne sunulacak ve böylelikle göstergelerdeki yıllık hedeflere ulaşılmasını sağlamak üzere gerekli görülebilecek tedbirlerin alınması sağlanacaktır.

Yılın tamamını kapsayan ikinci izleme dâhilinde göstergeler ile ilgili yıl sonu gerçekleşme durumlarına ait veriler toplanarak konsolide edilecektir. Yılsonu gerçekleşme durumları, varsa gösterge hedeflerinden sapmalar ve bunların nedenleri okul müdürü başkanlığında Stratejik Plan Hazırlama Ekibi tarafından değerlendirilerek gerekli tedbirlerin alınması sağlanacaktır. Ayrıca stratejik planın yıllık izleme ve değerlendirme raporu hazırlanarak velilerimiz ile paylaşılacaktır.

### **İZLEME ve DEĞERLENDİRME MODELİ:**

#### **I. DÖNEM (Ocak / Temmuz)**

##### **Yapılacak İşler**

- ✓ Strateji Geliştirme Bölümü tarafından harcama birimlerinden sorumlu oldukları göstergeler ile ilgili gerçekleşme durumlarına ilişkin verilerin toplanması ve konsolide edilmesi.
- ✓ Göstergelerin gerçekleşme durumları hakkında hazırlanan raporun üst yöneticiye sunulması.

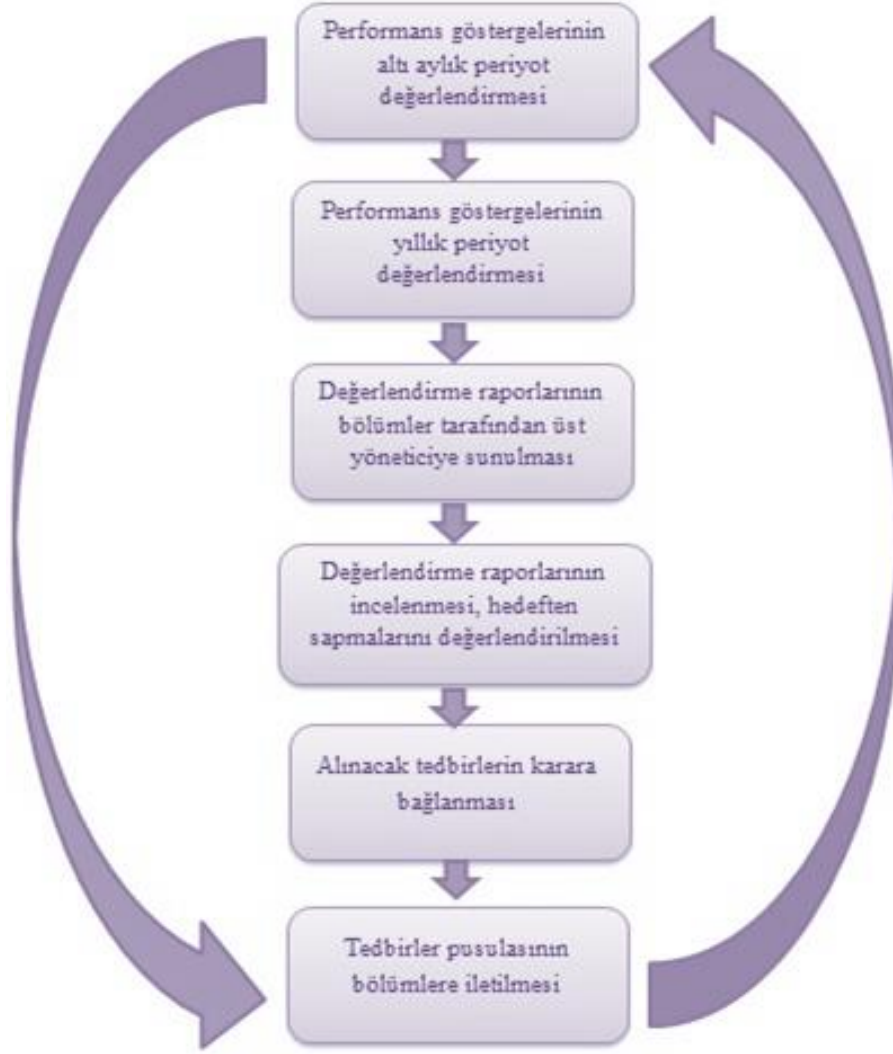
**Raporlama Zamanı:** Her yılın Temmuz ayı içerisinde.

#### **II. DÖNEM (Bütün Yıl)**

##### **Yapılacak İşler**

- ✓ Strateji Geliştirme Bölümü tarafından harcama birimlerinden sorumlu oldukları göstergeler ile ilgili yılsonu gerçekleşme durumlarına ilişkin verilerin toplanması ve konsolide edilmesi
- ✓ Üst yönetici başkanlığında harcama birim yöneticilerince yılsonu gerçekleşmelerinin, gösterge hedeflerinden sapmaların ve sapma nedenlerin değerlendirilerek gerekli tedbirlerin alınması.

**Raporlama Zamanı:** İzleyen yılın Şubat ayı sonuna kadar.



Şekil 3: 2015-2019 Stratejik Planı İzleme ve Değerlendirme Modeli

Tablo 50: Performans Göstergesi İzleme Formu

PERFORMANS GÖSTERGESİ İZLEME FORMU													
Performans Göstergesi No	PG.1.1.1												
Tema Adı	EĞİTİM VE ÖĞRETİME ERİŞİMİN ARTIRILMASI:												
Stratejik Amaç	Fırsat ve imkân eşitliği ilkesi doğrultusunda dezavantajlı gruplara pozitif ayrımcılık yaparak; eğitimin tüm kademelerindeki bireylerin; temel, kişisel, sosyal, kültürel ve mesleki gelişimlerini gerçekleştirmek amacıyla eğitime katılımlarını ve tamamlamalarını, öğrenim çağı dışındaki bireylerin ise hayat boyu öğrenmeye katılımlarını artırmak												
Performans Göstergesinin Adı	İlkokul birinci sınıf öğrencilerinden en az bir yıl okul öncesi eğitim almış olanların oranı												
Performans Göstergesi Sahibi	Temel Eğitim Bölümü												
Ölçüm Sıklığı	YILLIK						Ölçü Birimi : %						
	2015	2016	2017	2018	2019								
Hedef													
Gerçekleşen													
% Sapma													
2015													
	Ocak	Şubat	Mart	Nisan	Mayıs	Haziran	Temmuz	Ağustos	Eylül	Ekim	Kasım	Aralık	Yıl Ortalama
Hedef													
Gerçekleşen													
% Sapma													
HEDEFTEN SAPMA ANALİZİ													
İYİLEŞTİRME ÖNERİSİ													



**ÇİFTAHAVUZLAR ORTAOKULU MÜDÜRLÜĞÜ**  
**2015-2019 STRATEJİK PLAN ÜST KURULU**

Millî Eğitim Bakanlığının 16/09/2013 tarihli ve 2013/26 no'lu genelgesi doğrultusunda Stratejik Plan Hazırlama Ekibi tarafından hazırlanan Çiftahavuzlar Ortaokulu Müdürlüğü 2015-2019 Stratejik Planı incelenerek ....../.../2016 tarihinde Stratejik Plan Üst Kurulunca onaylanmıştır.

Musa GÜMÜŞ  
Okul Müdürü

Gülfidan UĞUR  
Müdür Yardımcısı

Ünal CANAL  
Öğretmen

Demet MOLLA AHMETOĞLU KILINÇ  
Rehber Öğretmen

Nermin MERALOĞLU  
Okul Aile Birliği Başkanı

T.C.  
İSTANBUL VALİLİĞİ  
Çiftelhavuzlar Ortaokulu Müdürlüğü

Sayı:

Konu: 2015-2019 Stratejik Planı

İlgi: a) 24.12.2003 tarih ve 5018 sayılı Kamu Mali Yönetimi ve Kontrol Kanunu.

b) 26.05.2006 tarihli Kamu İdarelerinde Stratejik Planlamaya İlişkin Usul ve Esaslar Hakkında Yönetmelik.

c) 2013/26 sayılı genelge.

Kalkınma planları ve programlarında yer alan politika ve hedefler doğrultusunda, kamu kaynaklarının etkili, ekonomik ve verimli bir şekilde elde edilmesi ve kullanılmasını, hesap verilebilirliği ve saydamlığı sağlamak üzere kamu mali yönetiminin yapısını ve işleyişini, raporlanmasını ve mali kontrolü düzenlemek amacıyla çıkartılan 5018 sayılı Kamu Mali Yönetimi ve Kontrol Kanunu'nun 9' uncu maddesinde; "Kamu idareleri; kalkınma planları, programlar ilgili mevzuat ve benimsedikleri temel ilkeler çerçevesinde geleceğe ilişkin misyon ve vizyonlarını oluşturmak, stratejik amaçlar ve ölçülebilir hedefler saptamak, performanslarını önceden belirlenmiş olan göstergeler doğrultusunda ölçmek ve bu sürecin izleme ve değerlendirmesini yapmak amacıyla katılımcı yöntemlerle stratejik plan hazırlarlar" denilmektedir.

5018 sayılı Kanunda öngörülen ve stratejik plan hazırlamakla yükümlü kamu idarelerinin ve stratejik planlama sürecine ilişkin takvimin tespiti ile stratejik planların, kalkınma planları ve programlarla ilişkilendirilmesine yönelik usul ve esasların belirlenmesi amacıyla hazırlanan "Kamu İdarelerinde Stratejik Planlamaya İlişkin Usul ve Esaslar Hakkında Yönetmelik kapsamında Bakanlığımız, İlgi (c) Genelge ile 2015-2019 Stratejik Planlama sürecini başlatmıştır.

Milli Eğitim Bakanlığı 2015-2019 Stratejik Planı ile aynı süreçte ve eş zamanlı olarak merkez teşkilatı birimleri ile il milli eğitim müdürlükleri de beş yıllık stratejik planlarını hazırlayarak uygulamaya koymuşlardır.

Bakanlığımız Stratejik Planı ve il milli eğitim müdürlükleri stratejik planlarının uygulamaya girmesiyle bu planlara uyumlu olarak ilçe milli eğitim müdürlükleri ve okul /kurum müdürlüklerinin de stratejik plan hazırlamaları ilgi (c) genelge ile uygun görülmüştür.

Stratejik yönetim anlayışının il, ilçe milli eğitim müdürlükleri ve okul / kurumlarımıza yayılması ve bu suretle yönetim uygulamalarımızda yeni bir kültürün oluşturulması amaçlanmaktadır.

Makamlarınızca da uygun görüldüğü takdirde, 2015-2019 yıllarını kapsayan Çiftelhavuzlar Ortaokulu Stratejik Planı'nın uygulamaya konulmasını olurlarınıza arz ederim.

Musa GÜMÜŞ  
Okul Müdürü

Ek: Stratejik Plan

OLUR  
---/---/2016  
İlçe Milli Eğitim Müdürü  
Ömer YAŞI



[www.ciftehavuzlarortaokulu.meb.k12.tr](http://www.ciftehavuzlarortaokulu.meb.k12.tr)

**ÇİFTEHAVUZLAR ORTAOKULU**  
Bağdat Cad. No:219/A Göztepe Kadıköy İSTANBUL  
0216 408 11 12 758686@meb.k12.tr